

*Wniosek o likwidację aglomeracji utworzonej na
podstawie rozporządzenia nr 36/2008 Wojewody
Zachodniopomorskiego z dnia 29 sierpnia 2008 r.
w sprawie wyznaczenia aglomeracji Tychowo*

*(Dz. Urzędowy Województwa
Zachodniopomorskiego z 2008 r. Nr 78 poz. 1706)
i utworzenie aglomeracji Tychowo.*

Propozycja planu Aglomeracji Tychowo

.....
(podać nazwę aglomeracji tzn. nazwę gminy na terenie której wyznaczana jest aglomeracja lub nazwę gminy wiodącej)

powiat białogardzki

województwo zachodniopomorskie

1. Nazwa aglomeracji

Tychowo

2. Adres wnioskodawcy (gminy, gminy wiodącej w aglomeracji)

Miejscowość: Tychowo	Ulica, nr: Bobolicka 17
Gmina: Tychowo	Powiat: białogardzki
Województwo: zachodniopomorskie	
Telefon: 94 31 15 130	Fax: 94 31 15 566
e-mail do kontaktu bieżącego: umig@tychowo.pl , k.piecuch@tychowo.pl	

3. Dane rejestrowe

PKD	8411Z	NIP	672-20-22-729	REGON	330920506
EKD	8411				

4. Imię/nazwisko/stanowisko/tel./fax osoby wskazanej do kontaktowania się w sprawach złożonego wniosku

Krzysztof Piecuch, podinspektor, tel. 94 316 02 76, fax. 94 31 15 566

5. Dokumenty stanowiące podstawę do wyznaczenia aglomeracji

a) Rozporządzenie Nr 36/2008 Wojewody Zachodniopomorskiego z dnia 29 sierpnia 2008 r. w sprawie wyznaczenia aglomeracji Tychowo (Dz. Urz. Woj. Zachodniopomorskiego z 2008 r. Nr 78, poz. 1706)
GMINA TYCHOWO
b) Studium uwarunkowań i kierunków zagospodarowania przestrzennego gminy Tychowo przyjęte Uchwałą Nr XIX/160/12 Rady Miejskiej w Tychowie z dnia 8 listopada 2012 r.
c) Miejscowy plan zagospodarowania przestrzennego dla miejscowości Dobrowo gmina Tychowo przyjęty Uchwałą Rady Gminy Tychowo Nr XIV/93/07 z dnia 27 września 2007 r.
d) Zmiana miejscowego w sprawie lokalizacji farm wiatrowych i zmiany części miejscowego planu zagospodarowania przestrzennego miejscowości Dobrowo w Gminie Tychowo planu zagospodarowania przestrzennego dla miejscowości Dobrowo gmina Tychowo przyjęta Uchwałą Nr XXX/258/13 Rady Miejskiej w Tychowie z dnia 19 grudnia 2013 r.

e) Plan rozwoju i modernizacji urządzeń wodociągowych i urządzeń kanalizacyjnych będących w posiadaniu Spółki z ograniczoną odpowiedzialnością Regionalne Wodociągi i Kanalizacja z siedzibą w Białogardzie, na obszarze gminy Tychowo na lata 2014 – 2016 przyjęty Uchwałą Nr XXXV/294/14 Rady Miejskiej w Tychowie z dnia 16 czerwca 2014 r.
GMINA POŁCZYN-ZDRÓJ
f) Studium uwarunkowań i kierunków zagospodarowania przestrzennego miasta i gminy Połczyn-Zdrój przejęte Uchwałą Nr XLVI/377/2002 Rady Miejskiej w Połczynie-Zdroju z dnia 26 czerwca 2002 r. zmienione Uchwałą Nr XL/377/2006 Rady Miejskiej w Połczynie-Zdroju z dnia 1 marca 2006 r., zmienione Uchwałą Nr XXXVIII/119/2009 Rady Miejskiej w Połczynie-Zdroju z dnia 20 lipca 2009 r.
g) Miejskowy plan ogólny zagospodarowania przestrzennego gminy Połczyn-Zdrój, w tym wsi Tychówko przyjęty Uchwałą Nr IV/32/94 Rady Miejskiej w Połczynie-Zdroju z dnia 28 września 1994 r.
h) Uchwała Nr XXIV/220/2008 Rady Miejskiej w Połczynie-Zdroju z dnia 27 sierpnia 2008 r. w sprawie zaopiniowania zweryfikowanego projektu planu aglomeracji Tychowo.
i) Uchwała Nr III/14/2010 Rady Miejskiej w Połczynie-Zdroju w sprawie wieloletniego planu rozwoju i modernizacji urządzeń wodociągowych i urządzeń kanalizacyjnych będących w posiadaniu Regionalnych Wodociągów i Kanalizacji Spółka z ograniczoną odpowiedzialnością z siedzibą w Białogardzie dla Miasta i Gminy Połczyn-Zdrój.
GMINA BIAŁOGARD
j) Studium uwarunkowań i kierunków zagospodarowania przestrzennego Gminy Białogard w obrębach ewidencyjnych: Buczek, Byszyno, Kamosowo, Nasutowo, Nosówko, Pomianowo, Rarwino, Rogowo, Rościno, Rychówko, Stanomino, Zagórze i Żelimucha przyjęty Uchwałą Rady Gminy Białogard Nr XXXVIII/247/2014 z dnia 12 lutego 2014 r.
k) Miejskowy plan zagospodarowania przestrzennego gminy Białogard – dla zespołu elektrowni wiatrowych wraz z infrastrukturą techniczną w obrębach: Białogórzyno, Żeleźno, Pomianowo, Dargikowo, Dębczyno, Gruszewo przyjęty Uchwałą Rady Gminy Białogard Nr XVII/111/2012 z dnia 16 marca 2012 r.
l) Miejskowy plan zagospodarowania przestrzennego pod lokalizację farm elektrowni wiatrowych w Gminie Białogard plan obejmuje obszar położony w części obrębów Lulewice, Redlino, Nasutowo, Zagórze, Kamosowo, Podwilecze, Łęczno, Laski, Gruszewo, Nawino, Rzyszczewo, Czarnowęsy, Byszyno, Pękanino, Kościernica, Dargikowo i Pomianowo przyjęty Uchwałą Rady Gminy Białogard Nr IV/24/11 z dnia 28 stycznia 2011 r.
m) Miejskowy plan zagospodarowania przestrzennego gminy Białogard pod lokalizację parku elektrowni wiatrowych – obszary Łęczno i Nawino przyjęty Uchwałą Rady Gminy Białogard Nr L/311/2010 z dnia 23 września 2010 r.
n) Plan rozwoju i modernizacji urządzeń wodociągowych i urządzeń kanalizacyjnych będących w posiadaniu Spółki z ograniczoną odpowiedzialnością Regionalne Wodociągi i Kanalizacja z siedzibą w Białogardzie dla gminy Białogard na lata 2014 – 2016 przyjęty Uchwałą Rady Gminy Białogard XXXVI/226/2013 z dnia 8 listopada 2013 r.
MIASTO BIAŁOGARD
o) Studium uwarunkowań i kierunków zagospodarowania przestrzennego miasta Białogard przyjęte uchwałą Rady Miejskiej w Białogardzie Nr XLII/304/2013 z dnia

28 sierpnia 2013 r.

- p) Miejscowy plan zagospodarowania przestrzennego Miasta Białogard przyjęty Uchwałą Rady Miejskiej w Białogardzie Nr XLVII/396/06 z dnia 27 października 2006 r.;
- q) Plan rozwoju i modernizacji urządzeń wodociągowych i urządzeń kanalizacyjnych będących w posiadaniu Spółki z ograniczoną odpowiedzialnością Regionalne Wodociągi i Kanalizacja z siedzibą w Białogardzie na obszarze miasta Białogard na lata 2014 – 2016 (aktualizacja Planu na lata 2011 - 2016) przyjęty uchwałą Nr L/364/2014 Rady Miejskiej Białogardu z dnia 5 marca 2014 r.;

Podstawa do opracowania planu:

- Rozporządzenie Ministra Środowiska z dnia 22 lipca 2014 roku, w sprawie sposobu wyznaczania obszaru granic aglomeracji (Dz. U. z 2014 roku, poz. 995).

6. Część opisowa.

- a) Łączna długość istniejącej sieci kanalizacyjnej aglomeracji i planowanej do budowy sieci kanalizacyjnej wynosi – 99,8 km.

Łączna długość istniejącej sieci kanalizacyjnej aglomeracji wynosi - 98,6 km, w tym:

- sanitarnej grawitacyjnej – 36,4 km;

- sanitarnej tłocznej – 62,2 km.

Łączna długość planowanej do budowy sieci kanalizacyjnej wynosi – 1,2 km, w tym:

- sanitarnej grawitacyjnej – 1,2 km. (budowa sieci grawitacyjnej w Warninie)

Liczba stałych mieszkańców aglomeracji obsługiwanych przez istniejącą sieć kanalizacyjną lub planowaną do budowy sieć kanalizacyjną wynosi – 5898 osób, w tym:

- | | | |
|-----------------|------|--|
| - Tychowo | 2439 | (Tychowo - oznaczone na mapie, jako Tychowo i Bąbnica.) |
| - Trzebiszyn | 120 | |
| - Retowo | 33 | |
| - Bukówko | 295 | |
| - Słonino | 226 | |
| - Zaspy Wielkie | 168 | |
| - Krosinko | 92 | |
| - Kikowo | 199 | |
| - Motarzyn | 93 | |
| - Doble | 69 | (bez zakładu FRIEDRICHS Polska Sp. z o.o.) |
| - Żukówek | 5 | |
| - Sadkowo | 282 | (Sadkowo – oznaczone na mapie, jako Sadkowo i Kolonia Sadkowo.) |
| - Stare Dębno | 190 | |
| - Trzebiec | 66 | |
| - Wicewo | 178 | |
| - Osówko | 103 | |
| - Tychówko | 262 | (administracyjnie przynależy do gminy Połczyn-Zdrój.) |
| - Borzysław | 181 | |
| - Dobrowo 53 | 700 | (Dobrowo nr 53 - Oddział Zewnętrzny Aresztu Śledczego w Koszalinie. Właściwa miejscowość Dobrowo włączona jest do aglomeracji Białogard) |
| - Warnino | 197 | (na terenie miejscowości istnieje sieć kanalizacyjna tłoczna. Do czasu |

Wybudowania planowanej sieci grawitacyjnej i podłączeniu do niej nieruchomości ścieki komunalne z miejscowości będą dowożone do oczyszczalni ścieków w Tychowie pojazdami asenizacyjnymi.)

Razem = 5898

Liczba osób czasowo przebywających w aglomeracji obsługiwanych przez istniejącą sieć kanalizacyjną lub planowaną do budowy sieć kanalizacyjną wynosi – 219

Na terenie aglomeracji działają trzy średniej wielkości przedsiębiorstwa przetwórstwa rolno-spożywczego (Pommernfisch, Arla Foods i Friedrichs Polska, z których łącznie odprowadzanych jest do oczyszczalni ścieków 56 m³/d przemysłowych przez istniejącą sieć kanalizacyjną i przez planowaną do budowy sieć kanalizacyjną. 22 m³/d ścieków przemysłowych pochodzących z Pommernfisch i Arla Foods w Tychowie jest odprowadzanych do oczyszczalni ścieków przez istniejącą sieć kanalizacyjną. 34 m³/d ścieków przemysłowych pochodzących z Friedrichs Polska z Dobła obecnie dostarczanych jest do oczyszczalni ścieków w Tychowie pojazdami asenizacyjnymi. Na terenie aglomeracji nie ma przemysłu ciężkiego i chemicznego uciążliwego dla środowiska.

- b) Na terenie aglomeracji istnieje jedna oczyszczalnia ścieków zlokalizowana w Tychowie przy ulicy Dolnej nr 7.

Obciążenie aktualne oczyszczalni ścieków wynosi 6631 RLM.

Typ oczyszczalni PUB2.: Oczyszczalnia ścieków w Tychowie jest oczyszczalnią biologiczno-mechaniczną z podwyższonym usuwaniem biogenów. Technologię oczyszczania ścieków oparto o proces niskoobciążonego osadu czynnego. Ścieki surowe dopływają do oczyszczalni przewodem tłocznym i kierowane są poprzez komorę rozprężną na część mechaniczną składająca się z kraty gęstej, dwukomorowego piaskownika i dwóch pionowych osadników wstępnych. Usuwanie związków węgla azotu i fosforu prowadzone jest w wielokomorowym reaktorze biologicznym, składającym się z dwóch ciągów technologicznych. Każdy z nich składa się ze zblokowanego układu komór defosfatacji, denitryfikacji, nitryfikacji oraz komór z gospodarką osadową. Dla obu ciągów biologicznych funkcjonuje wspólny osadnik wtórny, radialny. Oczyszczone ścieki poprzez komorę pomiarową przepływu ścieków oczyszczonych, następnie rowem melioracyjnym płyną do rzeki Leśnicy.

Gospodarka osadowa - osad biologiczny wraz z osadem z osadników wstępnych poprzez zagęszczacz gromadzony jest w otwartych komorach fermentacyjnych. Ustabilizowany osad odwadniany jest na wirówce i docelowo zagospodarowywany rolniczo.

Nie planuje się budowy kolejnej oczyszczalni ścieków.

Lokalizacja	
Miejscowość [kod pocztowy]: 78-220 Tychowo	Ulica, nr: Dolna 7
Gmina: Tychowo	Powiat: białogardzki
Województwo: zachodniopomorskie	
Telefon: (94) 311 56-87	Fax: (94) 311 00-10
e-mail do kontaktów bieżących: sekretariat@rwik.pl	
Decyzja pozwolenie wodnoprawne na odprowadzanie ścieków oczyszczonych	

Organ, który wydał decyzję: Starosta Białogardzki		
Numer decyzji: BOŚ.6223-65/09	Data wydania: 20 października 2009 rok	Termin ważności do: 5 października 2019 rok
Przepustowość oczyszczalni [m ³ /d]: 3 120		RLM oczyszczalni: 12 315
Średnia [m ³ /d]: 1 300	Maksymalna godzinowa [m ³ /h]: 130	Maksymalna roczna [m ³ /a]: 474 500

c) Opis gospodarki ściekowej:

- średniodobowa ilość ścieków komunalnych powstających na terenie planowanej aglomeracji – 435 m³/d

Skład jakościowy ścieków komunalnych

Wskaźnik	Wartość wskaźnika zanieczyszczeń	Uwagi
1	2	3
BZT ₅ [mgO ₂ /l]	886	-
ChZT _{Cr} [mgO ₂ /l]	1721	-
Zawiesina ogólna [mg/l]	739	-
Fosfor ogólny [mgP/l]	22,6	-
Azot ogólny [mgN/l]	113	-

- ilość ścieków przemysłowych odprowadzanych przez zakłady do systemu kanalizacji zbiorczej – 56 m³/d (22 m³/d z Pommernfisch i Arla Foods w Tychowie, 34 m³/d z Friedrichs Polska z Dobla)

Skład jakościowy ścieków przemysłowych

Wskaźnik dla Pommernfisch i Arla Foods	Wartość wskaźnika zanieczyszczeń	Ładunek zanieczyszczeń odprowadzany w ciągu doby [g/d]
1	2	3
BZT ₅ [mgO ₂ /l]	320	7040
ChZT _{Cr} [mgO ₂ /l]	-	nie dotyczy
Zawiesina ogólna [mg/l]	-	nie dotyczy
Fosfor ogólny [mgP/l]	-	nie dotyczy
Azot ogólny [mgN/l]	-	nie dotyczy

Wskaźnik dla Friedrichs Polska	Wartość wskaźnika zanieczyszczeń	Ładunek zanieczyszczeń odprowadzany w ciągu doby [g/d] ¹
1	2	3
BZT ₅ [mgO ₂ /l]	700	23 800
ChZT _{Cr} [mgO ₂ /l]	-	nie dotyczy
Zawiesina ogólna [mg/l]	-	nie dotyczy
Fosfor ogólny [mgP/l]	-	nie dotyczy
Azot ogólny [mgN/l]	-	nie dotyczy

- Do podłączenia do systemu kanalizacji zbiorczej planowany jest jedynie zakład Friedrichs Polska Sp. z o.o., z którego ścieki są obecnie przewożone pojazdami

¹ Podać wyłącznie dla BZT₅.

asenizacyjnymi do oczyszczalni ścieków w Tychowie i zostały uwzględnione w bilansie ścieków przemysłowych.

- Likwidacja aglomeracji wyznaczonej rozporządzeniem Nr 36/2008 Wojewody Zachodniopomorskiego z dnia 29 sierpnia 2008 r. oraz wyznaczenie nowego obszaru i granic aglomeracji Tychowo spowodowane jest koniecznością dostosowania się do wymagań Dyrektywy Rady 91/271/EWG w sprawie oczyszczania ścieków komunalnych. W związku z tym z obszaru aglomeracji wyłączono miejscowość Sławomierz i Liśnica. W przypadku Sławomierza i Liśnicy powodem wyłączenia z aglomeracji jest brak sieci kanalizacyjnej zbiorczej. Sieć kanalizacyjna nie zostanie wybudowana ze względu na brak uzasadnienia ekonomicznego inwestycji i nie spełnienie kryterium wskaźnika koncentracji wynoszącego 120 mieszkańców na 1 km sieci kanalizacyjnej. W Sławomierzu wskaźnik ten wynosi 26,3 mieszkańca na 1 km sieci kanalizacyjnej. W przypadku Liśnicy wskaźnik koncentracji wynosi 61,9 mieszkańca na 1 km sieci kanalizacyjnej. W miejscowościach Sławomierz i Liśnica gospodarka ściekowa prowadzona będzie w oparciu o transport pojazdami asenizacyjnymi. W Sławomierzu znajduje się jedna nieruchomość, która wyposażona jest w zbiornik bezodpływowy. Nieczystości ciekłe odbierane są z niego przez przedsiębiorcę prowadzącego działalność gospodarczą w zakresie odbierania i transportu odpadów ciekłych od właścicieli nieruchomości z terenu gminy Tychowo po telefonicznym zgłoszeniu zapotrzebowania na wykonanie usługi. W Liśnicy znajdują się dwa zbiorniki bezodpływowe zbiorcze, do których podłączone są nieruchomości. Jeden ze zbiorników jest własnością Regionalnych Wodociągów i Kanalizacji Sp. z o.o. w Białogardzie i pozostaje w jego zarządzie. Nieczystości z tego zbiornika odbierane są regularnie pojazdami asenizacyjnymi. Do drugiego zbiornika podłączone są lokale mieszkalne nieruchomości nr 1 w Liśnicy. Odbieranie nieczystości ze zbiornika prowadzone będzie przez przedsiębiorcę prowadzącego działalność gospodarczą w zakresie odbierania i transportu odpadów ciekłych od właścicieli nieruchomości z terenu gminy Tychowo po telefonicznym zgłoszeniu zapotrzebowania na wykonanie usługi. Odebrane w Sławomierzu i Liśnicy ścieki przekazane będą do oczyszczalni ścieków w Tychowie.

Zmianę przygotowano uwzględniając obszar istniejącej i planowanej do budowy sieci kanalizacyjnej, liczbę osób zameldowanych i liczbę osób czasowo przebywających w aglomeracji przyjmując, że 1 osoba zameldowana lub 1 zarejestrowane miejsce noclegowe to 1 RLM. Uwzględniono także ścieki przemysłowe, dla których RLM wyraża wielokrotność ładunku zanieczyszczeń w ściekach odprowadzanych z obiektów przemysłowych i usługowych w stosunku do jednostkowego ładunku zanieczyszczeń w ściekach z gospodarstw domowych, odprowadzanych od jednego mieszkańca/dobę, zgodnie ze wzorem:

$$RLM = [BZT_s \text{ (kg/d)}] / [0,06 \text{ (kg/Mk*d)}].$$

Proponowana dla aglomeracji **Równoważna Liczba Mieszkańców wyniesie 6631**, w tym RLM pochodzące:

- | | |
|--|---------|
| - od stałych mieszkańców aglomeracji | - 5898, |
| - od osób czasowo przebywających w aglomeracji | - 219, |
| - ze ścieków przemysłowych | - 514. |

Propozycja planu aglomeracji Tychowo sygnowana jest także przez Burmistrza Połczyna Zdrój (do aglomeracji Tychowo włączona jest miejscowość Tychówko,

należące administracyjnie do Gminy Połczyn Zdrój), Burmistrza Białogardu (do aglomeracji Białogard włączono miejscowość Dobrowo i Dobrówko, należące administracyjnie do Gminy Tychowo) oraz Wójta Gminy Białogard (ścieki komunalne z miejscowości położonych na terenie gminy Tychowo przesyłane są do oczyszczalni ścieków w Białogardzie przez teren Gminy Białogard).

- Ilość ścieków powstających na terenie aglomeracji nieobjętych systemem kanalizacji zbiorczej – około 34 m³/d. Są to ścieki pochodzące z zakładu Friedrichs Polska Sp. z o.o. w Doblu. Powstające w podczas procesów związanych z przetwórstwem ryb ścieki gromadzone są w specjalnych zbiornikach. Ścieki codziennie przewożone są pojazdami asenizacyjnymi z zakładu Friedrichs do punktu zrzutu ścieków znajdującego się na terenie oczyszczalni ścieków w Tychowie. Pojazdy służące do przewozu nieczystości spełniają wymogi określone rozporządzeniem Ministra Infrastruktury z dnia 12 listopada 2002 r. w sprawie wymagań dla pojazdów asenizacyjnych.

- d) Informacje o strefach ochronnych ujęć wody obejmujących tereny ochrony bezpośredniej i tereny ochrony pośredniej zawierającą oznaczenie aktów prawa miejscowego lub decyzji ustanawiających te strefy oraz zakazy, nakazy i ograniczenia obowiązujące na tych terenach.

Na terenie aglomeracji Tychowo istnieje ujęcie wody, które nie ma wyznaczonych stref ochrony bezpośredniej i pośredniej. Strefy takie, zgodnie z art. 58 ust.1 ustawy z dnia 18 lipca 2001 r. Prawo wodne (Dz.U. z 2012 r., poz. 145 z późn.zm.) są ustanawiane na wniosek właściciela ujęcia wody w drodze aktu prawa miejscowego przez dyrektora regionalnego zarządu gospodarki wodnej. Zgodnie z art. 21 ust. 1 ustawy z dnia 5 stycznia 2011 r o zmianie ustawy - Prawo wodne oraz niektórych innych ustaw (Dz.U. z 2011 r., Nr 32, poz. 159) strefy ochronne ujęć wodnych ustanowione przed dniem 1 stycznia 2002 r. wygasły z dniem 31 grudnia 2012 r.

- e) Informacje o obszarach ochronnych zbiorników wód śródlądowych zawierającą oznaczenie aktów prawa miejscowego ustanawiającego te obszary oraz zakazy, nakazy i ograniczenia obowiązujące na tych obszarach.

Na terenie aglomeracji Tychowo brak jest obszarów ochronnych zbiorników wód śródlądowych.

- f) Informacje o formach ochrony przyrody w rozumieniu ustawy z dnia 16 kwietnia 2004 r. o ochronie przyrody, zawierającą nazwę formy ochrony przyrody oraz wskazanie aktu prawnego uznającego określony obszar za formę ochrony przyrody, oraz informację o obszarach mających znaczenie dla Wspólnoty, znajdujących się na liście, o której mowa w art. 27 ust. 1 tej ustawy.

Na terenie proponowanego obszaru aglomeracji Tychowo znajdują się ustanowione w rozporządzeniu nr 2/99 Wojewody Zachodniopomorskiego z dnia 30

marca 1999 roku (Dz. Urz. Woj. Zachodn. z 1999 r., Nr 7, poz. 71), będące formą ochrony przyrody, pomniki przyrody takie jak:

- Kasztanowiec zwyczajny (*Aesculus Hippocastanum*), który znajduje się na dziedzińcu kościoła w Tychowie;
- Dwie lipy drobnolistne (*Tilia cordata*), które znajdują się na dziedzińcu kościoła w Tychowie
- Wiąz górski (*Ulmus montana*), który znajduje się na dziedzińcu kościoła w Tychowie.
- Głaz narzutowy „Tryglaw”, który znajduje się na cmentarzu komunalnym w Tychowie.

W granicach aglomeracji znajduje się również nie objęta formą ochrony przyrody „Aleja lipowa” o długości 1200 metrów, która położona jest wzdłuż drogi wojewódzkiej nr 167 pomiędzy Tychowem i Trzebiszynom.

W północnej części proponowanego terenu aglomeracji w sąsiedztwie miejscowości Słonino i Bukówko znajduje się zatwierdzony decyzją Komisji Europejskiej z dnia 12 grudnia 2008 r. obszar siedliskowy Natura 2000 „Dolina Radwi, Chocieli i Chotli”.

W południowej części proponowanego terenu aglomeracji w sąsiedztwie miejscowości Tychówko, Osówko, Wicewo, Stare Dębno, Sadkowo, Zastawa i Doble znajduje się zatwierdzony decyzją Komisji Europejskiej z dnia 31 grudnia 2007 r. obszar siedliskowy Natura 2000 „Dorzecze Parsęty” oraz dodatkowo w miejscowości Stare Dębno obszary ptasie Natura 2000 „Ostoja Drawska” wyznaczone Rozporządzeniem Ministra Środowiska z dnia 12 stycznia 2011 r. w sprawie obszarów specjalnej ochrony ptaków (Dz. U. z 2011 r., Nr 25, poz. 133).

We wschodniej części proponowanego terenu, w pobliżu miejscowości Warnino znajduje się utworzony Zarządzeniem Ministra Leśnictwa i Przemysłu Drzewnego z dnia 11 sierpnia 1980 r. w sprawie uznania za rezerwat przyrody (M.P. z 1980 r., Nr 19, poz. 94) Rezerwat "Cisy Tychowskie".

7. Lista sprawdzająca poprawności wykonania części graficznej.

Ze względu na zmiany administracyjne i nazewnictwo miejscowość Tychowo oznaczona jest na mapie, jako Tychowo i Bąbnica a miejscowość Sadkowo oznaczona jest na mapie, jako Sadkowo i Kolonia Sadkowo.

Lp.	Wyszczególnienie	Nie ²	Tak ⁹	Nie dotyczy ⁹
1	2	3	4	5
1	Część graficzna została wykonana na mapie topograficznej w skali 1:10 000, a w przypadku jej braku - w skali 1:25 000.		X	
2	Oznaczono granice obszaru proponowanej aglomeracji (obszar objęty i przewidziany do objęcia zasięgiem systemu kanalizacji zbiorczej).		X	
3	Oznaczono znajdujące się na terenie aglomeracji oczyszczalnie ścieków komunalnych, do których odprowadzane (bądź		X	

	odprowadzane będą) są ścieki komunalne.			
4	Oznaczono granice administracyjne gminy zgodnie z danymi z państwowego rejestru granic.		x	
5	Oznaczono granice stref ochronnych ujęć wody obejmujących tereny ochrony bezpośredniej i tereny ochrony pośredniej.			x
6	Oznaczono granice obszarów ochronnych zbiorników wód śródlądowych.			x
7	Oznaczono granice terenów objętych formami ochrony przyrody w rozumieniu ustawy z dnia 16 kwietnia 2004 r. o ochronie przyrody lub obszarów mających znaczenie dla Wspólnoty, znajdującego się na liście, o której mowa w art. 27 ust. 1 tej ustawy.		x	
8	Określono skalę planu w formie liczbowej i liniowej.		x	
9	Część graficzna mapa została podpisana przez osobę upoważnioną do reprezentowania gminy (gminy wiodącej)		x	

Podpisy osoby upoważnionej do reprezentowania Wnioskodawcy

<p>29-10-2014</p> <p>BURMISTRZ</p> <p><i>Elżbieta Gumińska-Wosiak</i></p> <p>(data, imię i nazwisko /pieczęć imienna/ podpis)</p>	<p>GMINA TYCHOWO</p> <p>ul. Bobolicka 17</p> <p>78-220 TYCHOWO</p> <p>(pieczęć Wnioskodawcy)</p>
---	---

Burmistrz Połczyna-Zdrój -

z up. BURMISTRZ

Mirosław Pierz

ZASTĘPCA BURMISTRZA

GMINA

POŁCZYNA-ZDRÓJ

NIP 672-202-34-27

Regon 330920860

Wójt Gminy Białogard -

WÓJT

Maciej Niechciał

GMINA BIAŁOGARD

ul. Wileńska 8, 78-200 Białogard

NIP 672-19-51-177

tel. (094) 312 44 01, fax (094) 312 78 44

Burmistrz Białogardu -

BURMISTRZ

mgr Krzysztof Bagiński

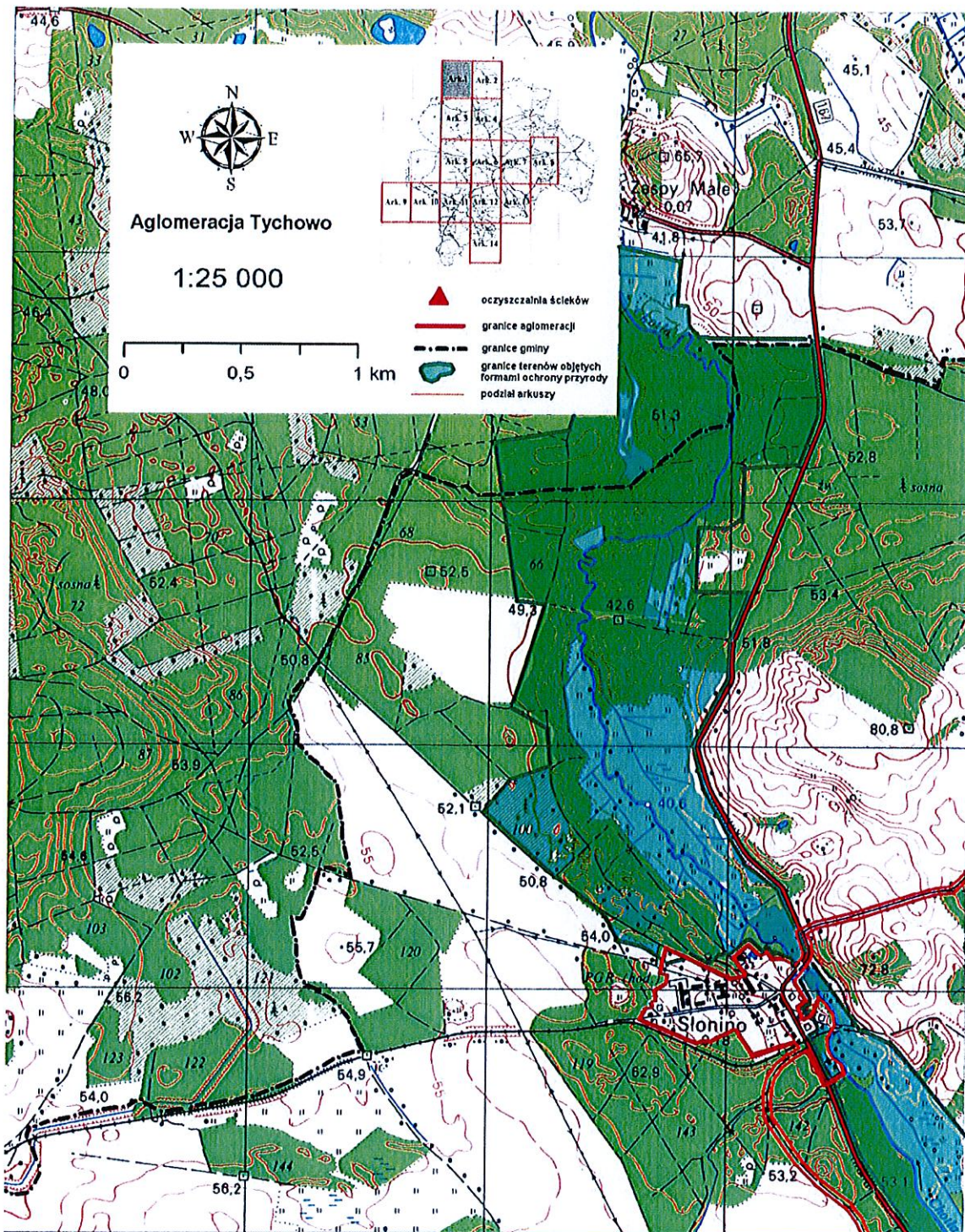
MIASTO BIAŁOGARD

Urząd Miasta Białogard

ul. 1 Maja 18

78-200 BIAŁOGARD

NIP 672-100-18-14

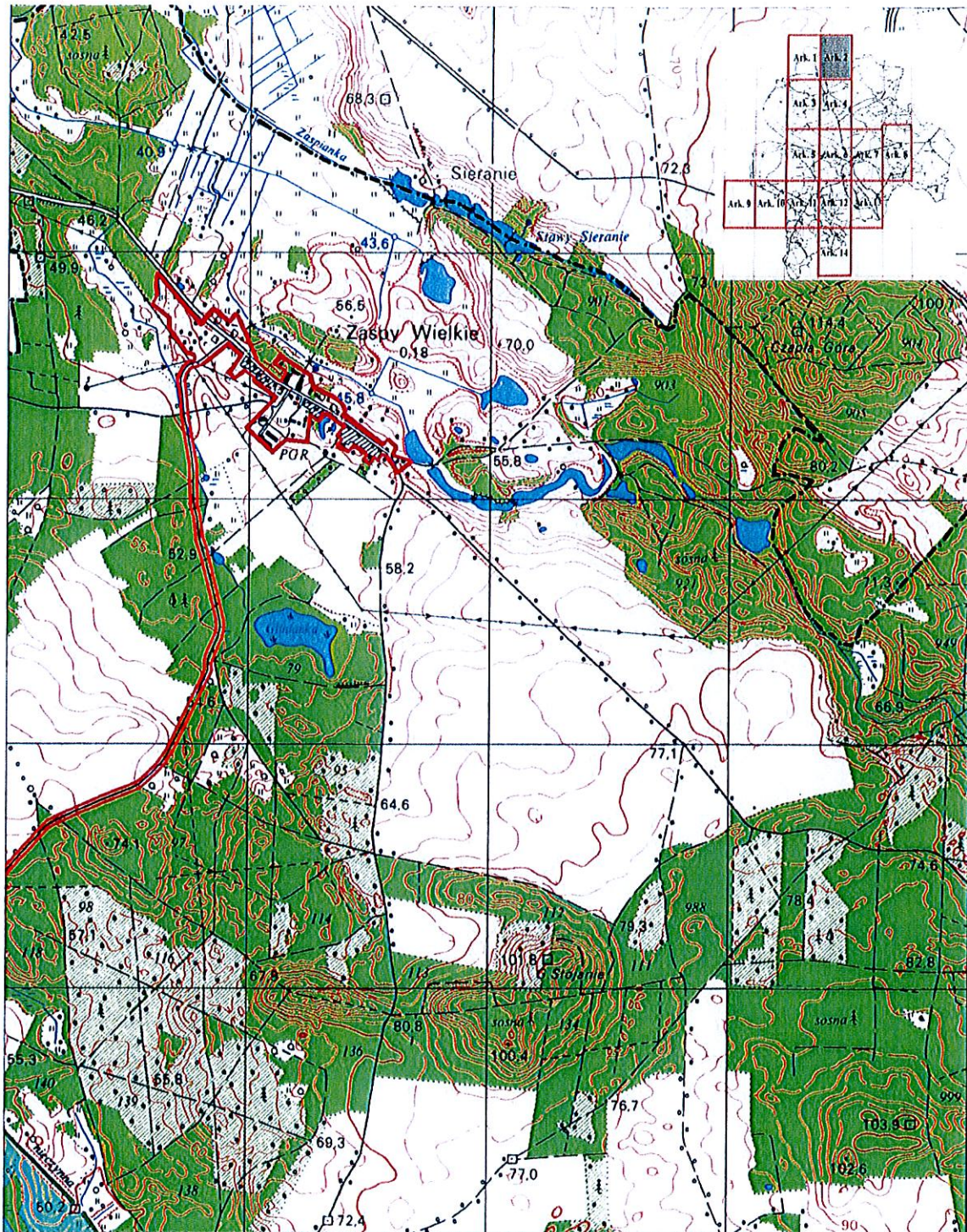


Załącznik graficzny do Wniosku – ark. 1

BURMISTRZ

Elżbieta Gumińska-Wasiak

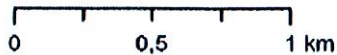
Elżbieta Gumińska-Wasiak



Aglomeracja Tychowo



1:25 000

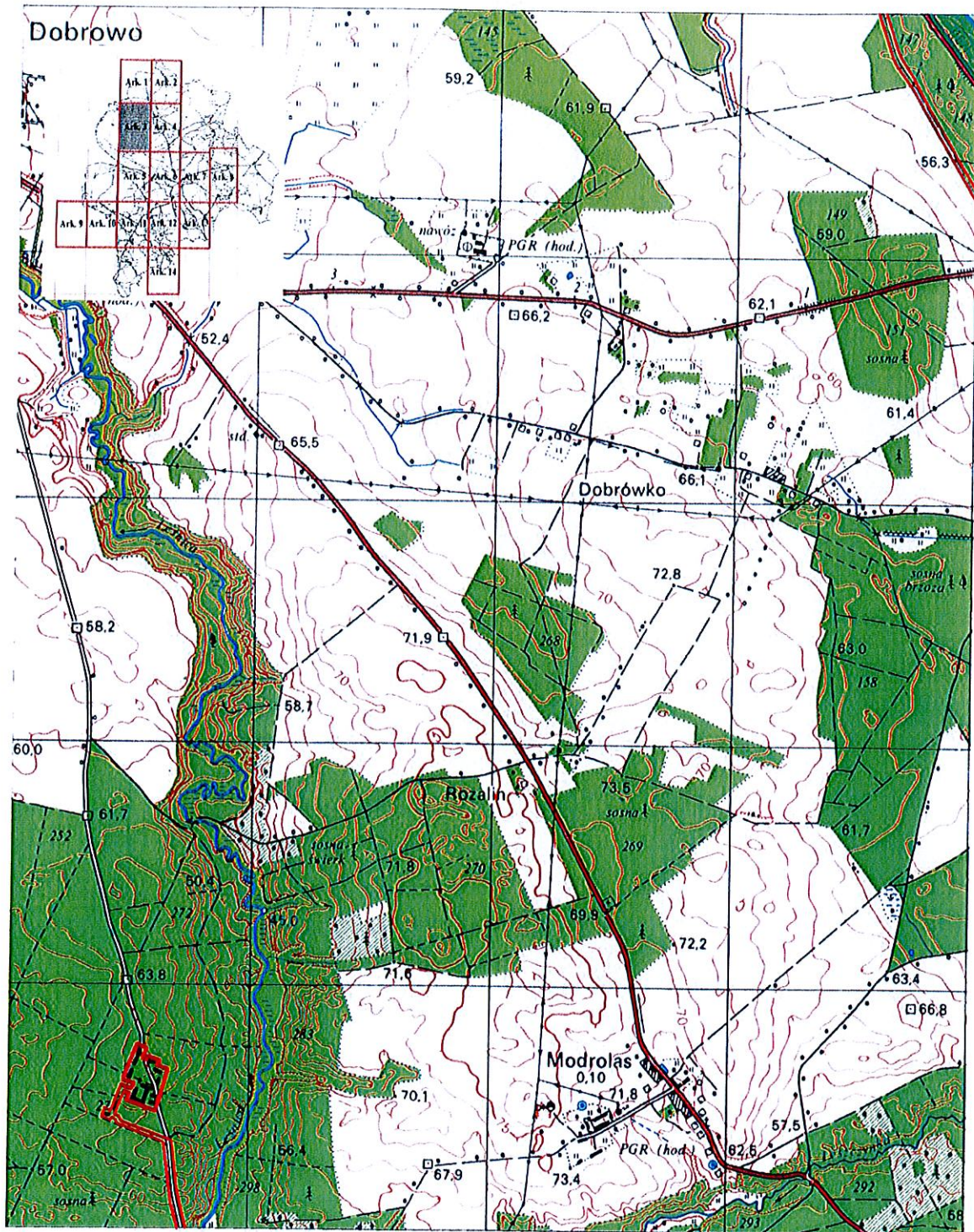


-  oczyszczalnia ścieków
-  granice aglomeracji
-  granice gminy
-  granice terenów objętych formami ochrony przyrody
-  podział akusury

Załącznik graficzny do Wniosku – ark. 2

BURMISTRZ

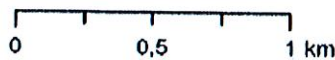
 Elżbieta Gumieńska-Wasiak



Aglomeracja Tychowo



1:25 000

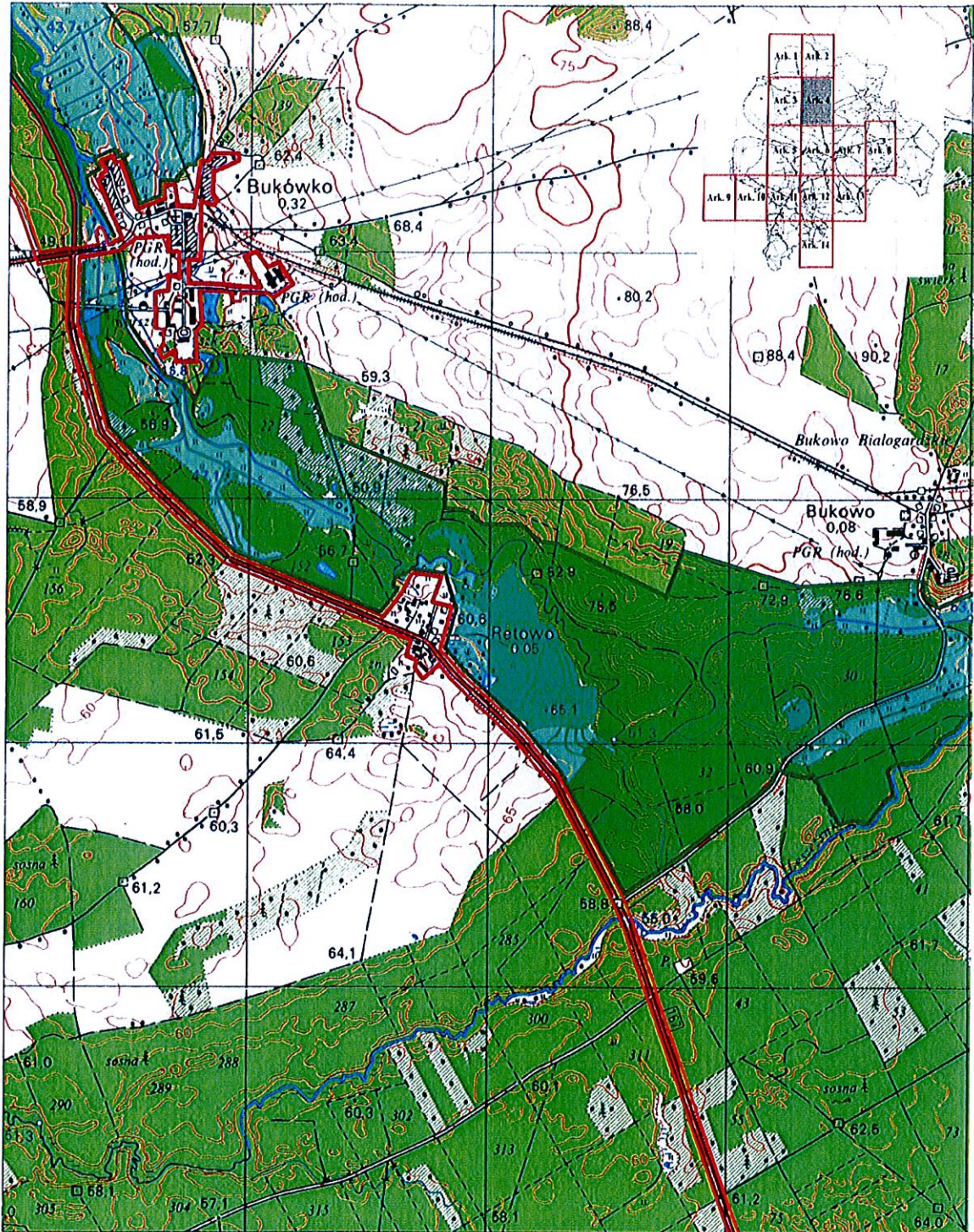


-  oczyszczalnia ścieków
-  granice aglomeracji
-  granice gminy
-  granice terenów objętych formami ochrony przyrody
-  podział akuszy

Załącznik graficzny do Wniosku – ark. 3

BURMISTRZ

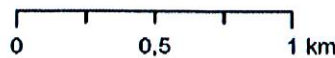
 Elżbieta Gumińska-Wasiak



Aglomercja Tychowo



1:25 000



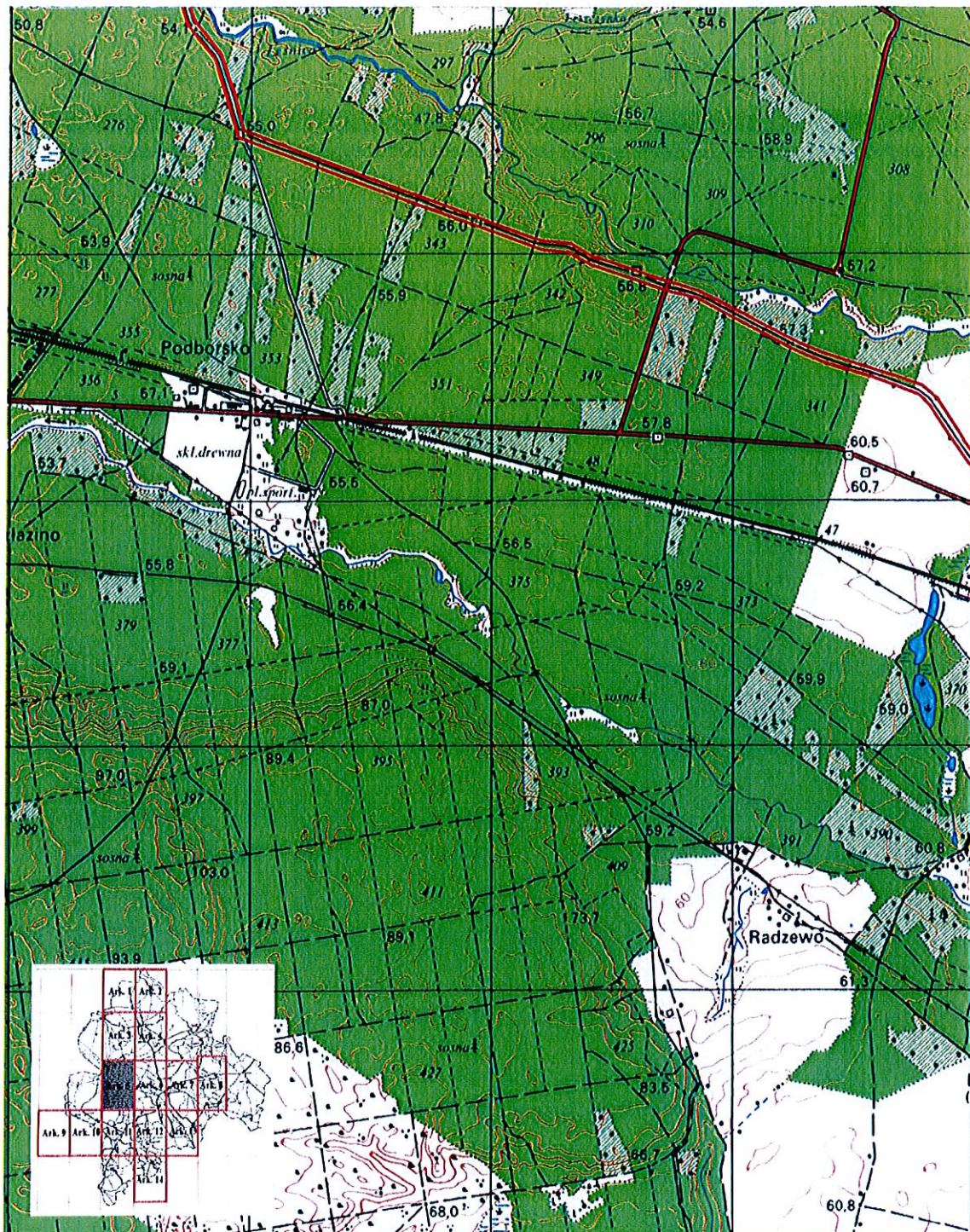
-  oczyszczalnia ścieków
-  granice aglomeracji
-  granice gminy
-  granice terenów objętych formami ochrony przyrody
-  podział akwizy

Załącznik graficzny do Wniosku – ark. 4

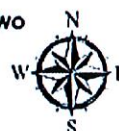
BURMISTRZ

Elżbieta Gumińska-Wasiak

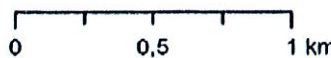
Elżbieta Gumińska-Wasiak



Aglomeracja Tychowo



1:25 000

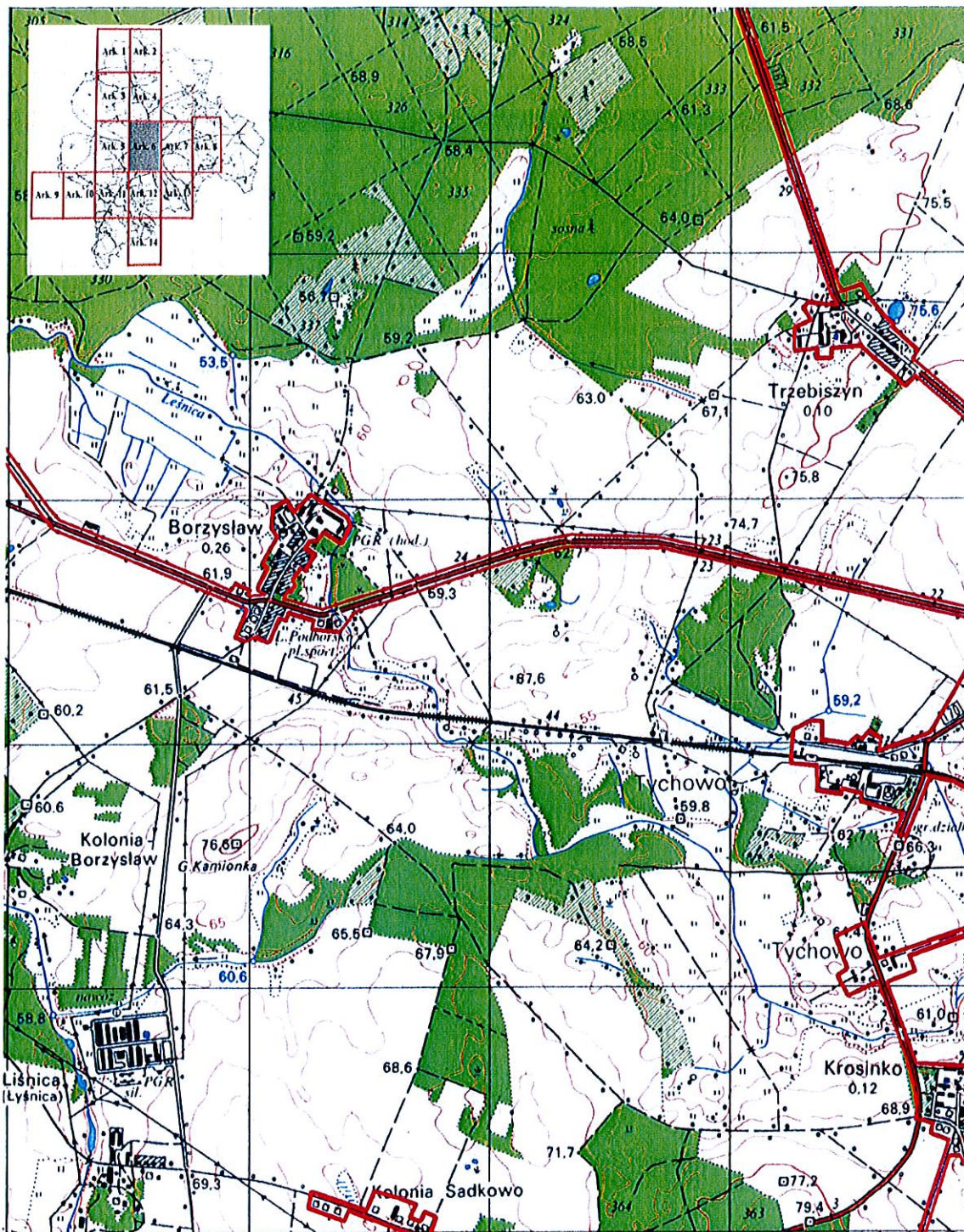


-  oczyszczalnia ścieków
-  granice aglomeracji
-  granice gminy
-  granice terenów objętych formami ochrony przyrody
-  podział akusury

Załącznik graficzny do Wniosku – ark. 5

BURMISTRZ

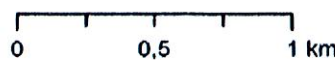
 Elżbieta Gumińska-Wasiak



Aglomeracja Tychowo



1:25 000

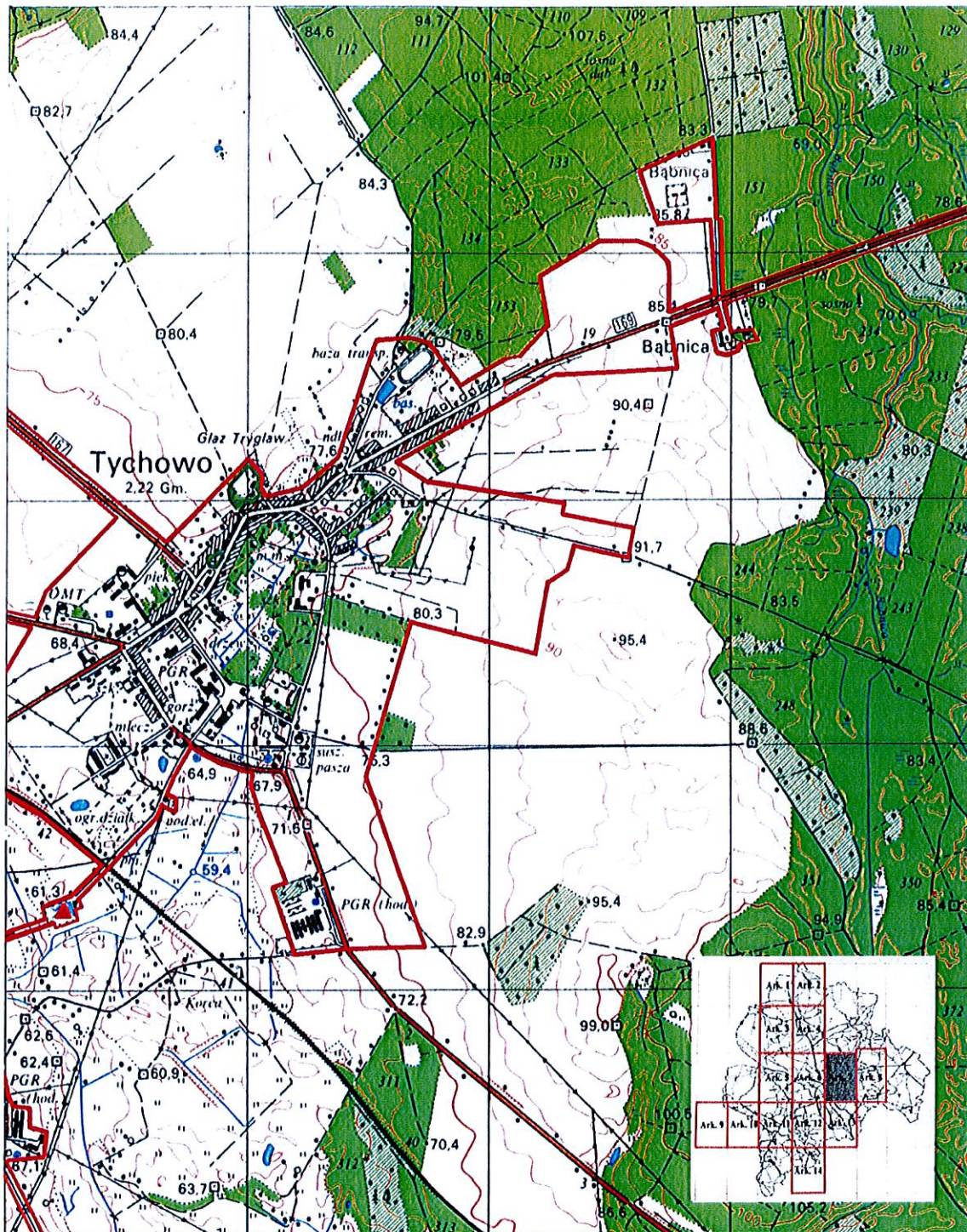


-  oczyszczalnia ścieków
-  granice aglomeracji
-  granice gminy
-  granice terenów objętych formami ochrony przyrody
-  podział akuszy

Załącznik graficzny do Wniosku – ark. 6

BURMISTRZ

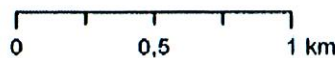
Elżbieta Gumińska-Wasiak



Aglomeracja Tychowo



1:25 000

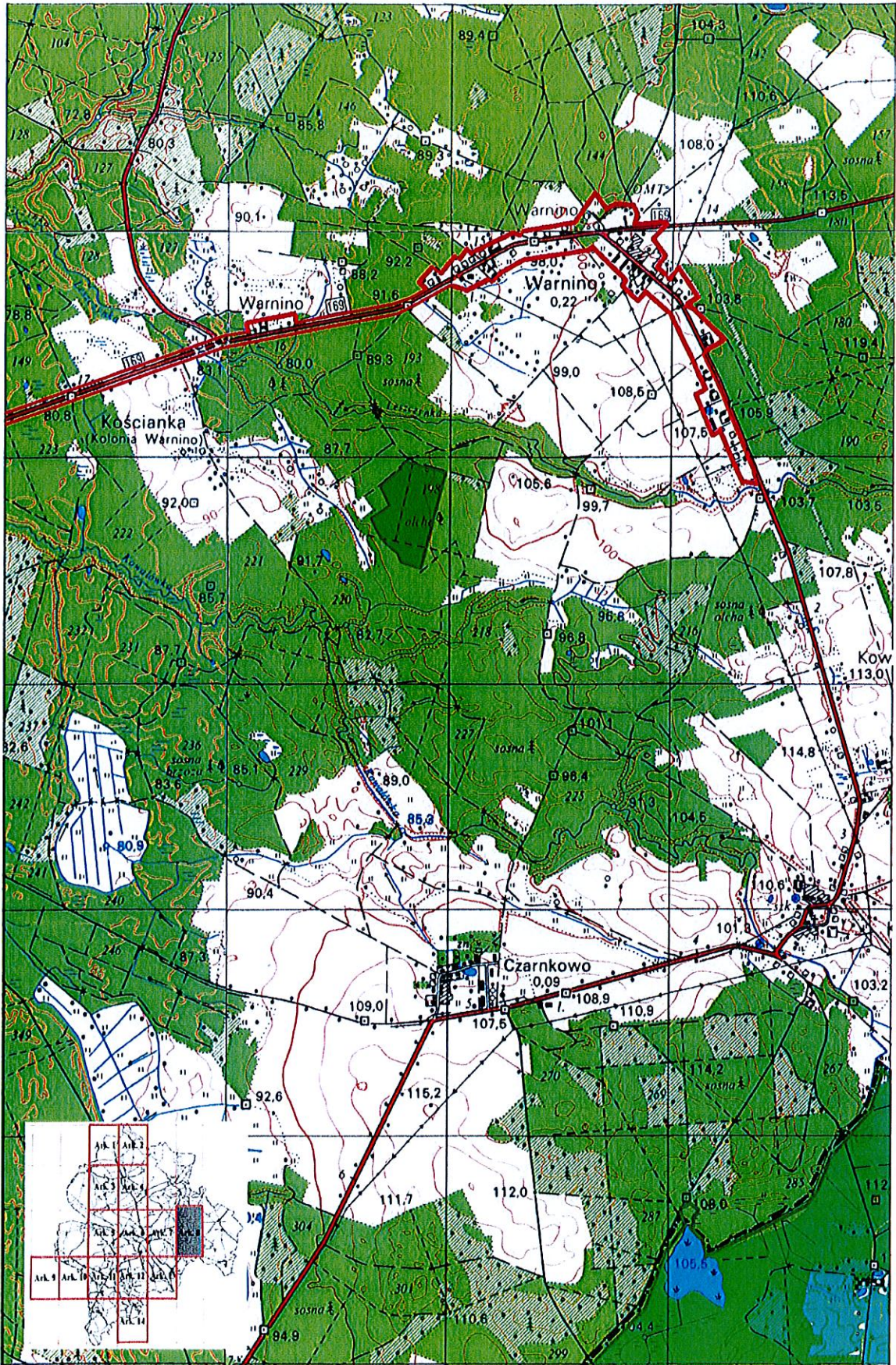


-  oczyszczalnia ścieków
-  granice aglomeracji
-  granice gminy
-  granice terenów objętych formami ochrony przyrody
-  podział akwisy

Załącznik graficzny do Wniosku – ark. 7

BURMISTRZ

 Elżbieta Gumińska-Wasiak

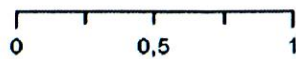


Załącznik graficzny do Wniosku – ark. 8

Aglomeracja Tychowo



1:25 000

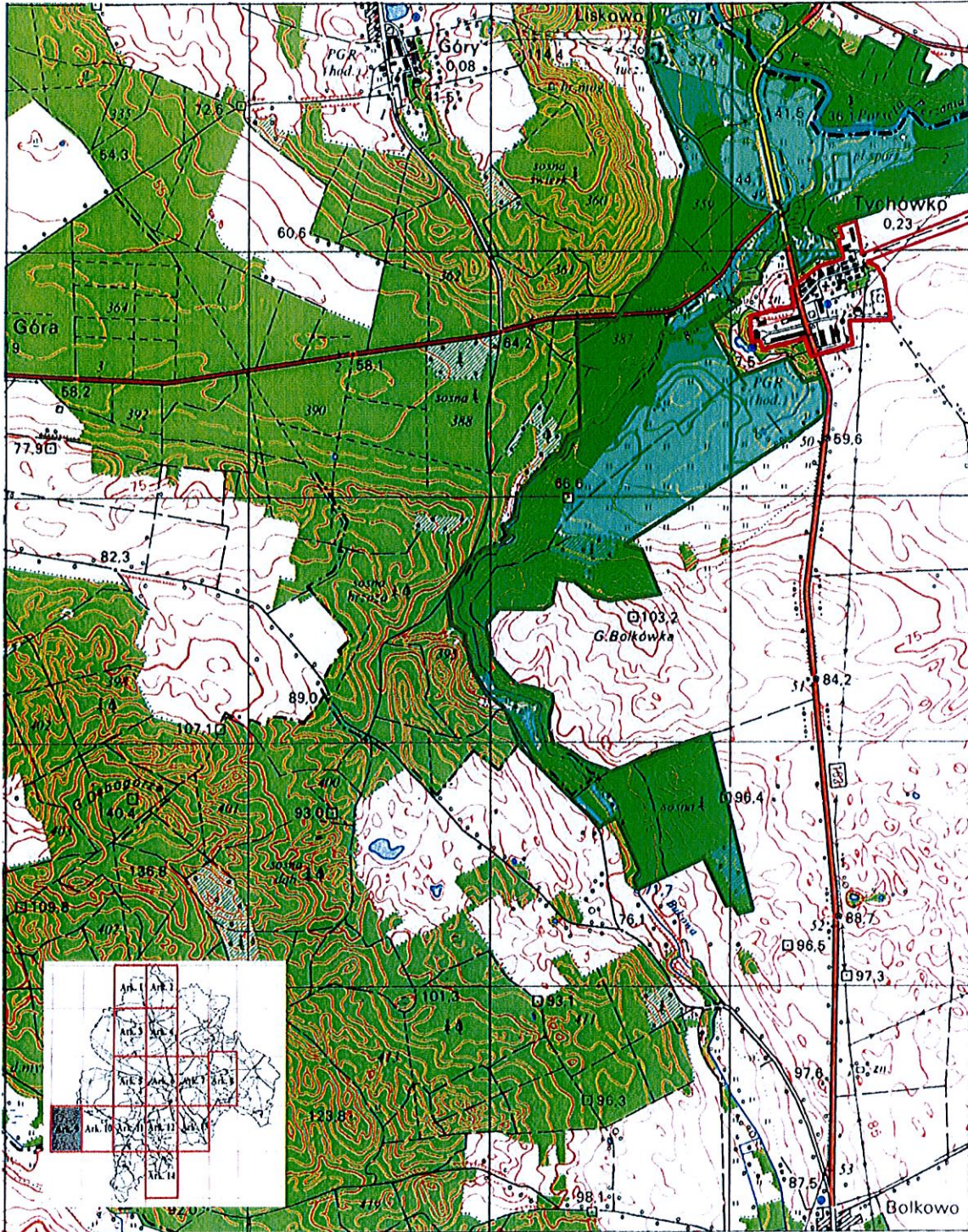


- ▲ oczyszczalnia ścieków
- granice aglomeracji
- granice gminy
- granice terenów objętych formami ochrony przyrody
- podział artysty

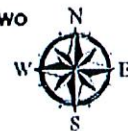
BURMISTRZ

Elzbieta Gumińska-Wasiak

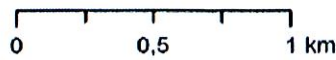
Elzbieta Gumińska-Wasiak



Aglomeracja Tychów



1:25 000



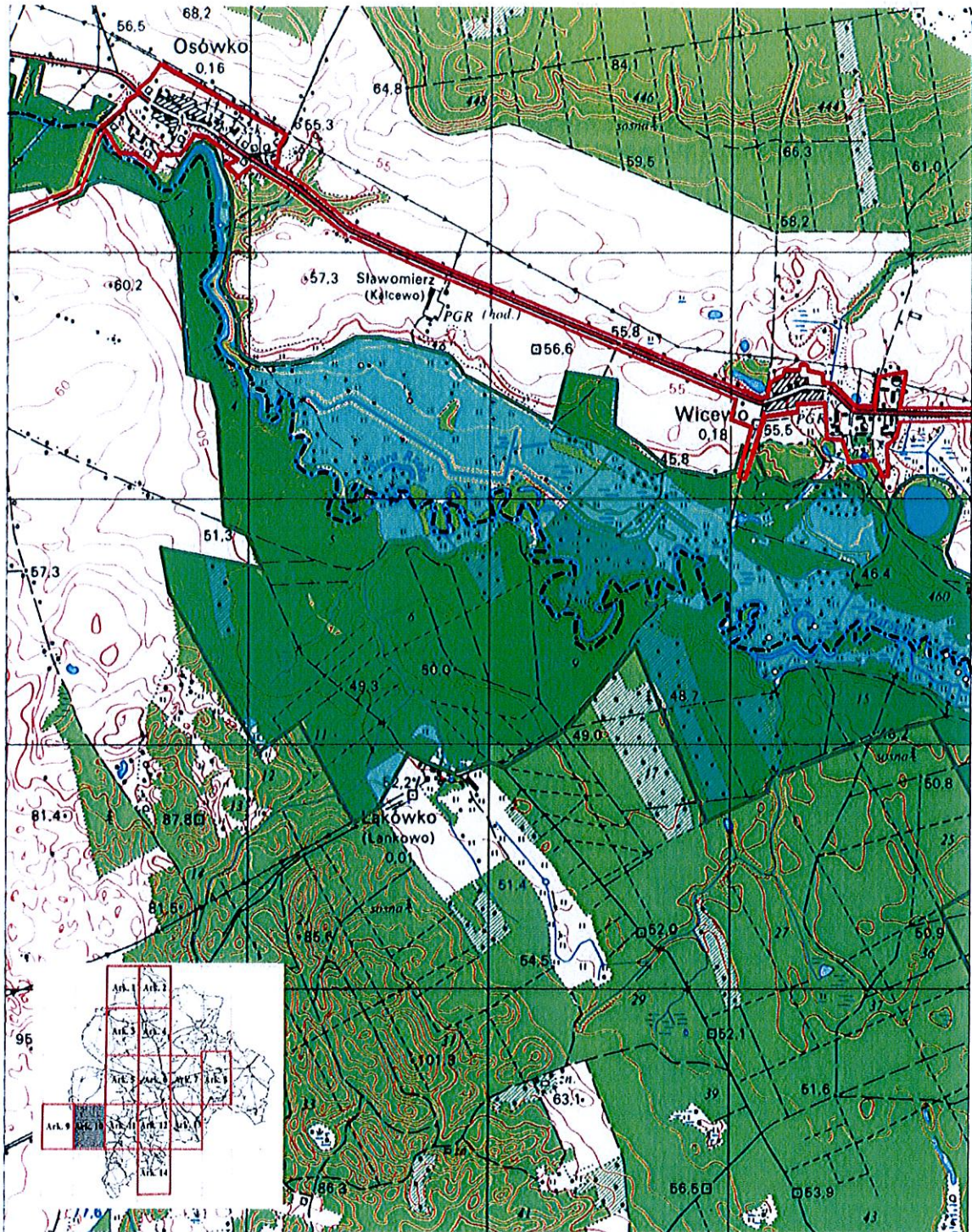
- ▲ oczyszczalnia ścieków
- granice aglomeracji
- granice gminy
- granice terenów objętych formami ochrony przyrody podział arkuszy

Załącznik graficzny do Wniosku – ark. 9

BURMISTRZ

Elżbieta Gumińska-Wasiak

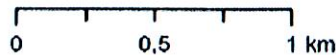
Elżbieta Gumińska-Wasiak



Aglomeracja Tychowo



1:25 000

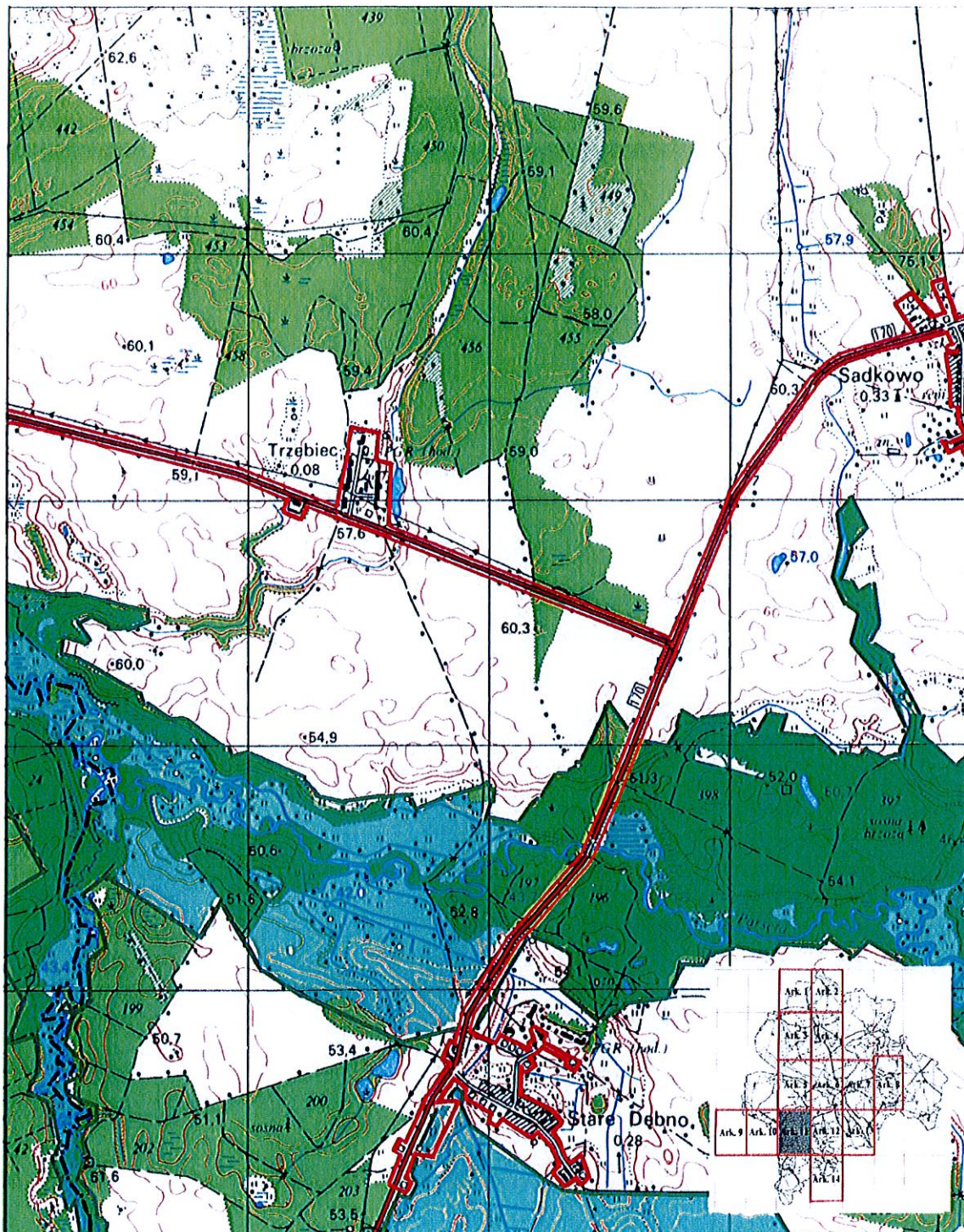


-  oczyszczalnia ścieków
-  granice aglomeracji
-  granice gminy
-  granice terenów objętych formami ochrony przyrody
-  podział sukcesyjny

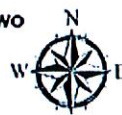
Załącznik graficzny do Wniosku – ark. 10

BURMISTRZ

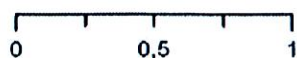
 Elżbieta Gumińska-Wasiak



Aglomeracja Tychowo



1:25 000

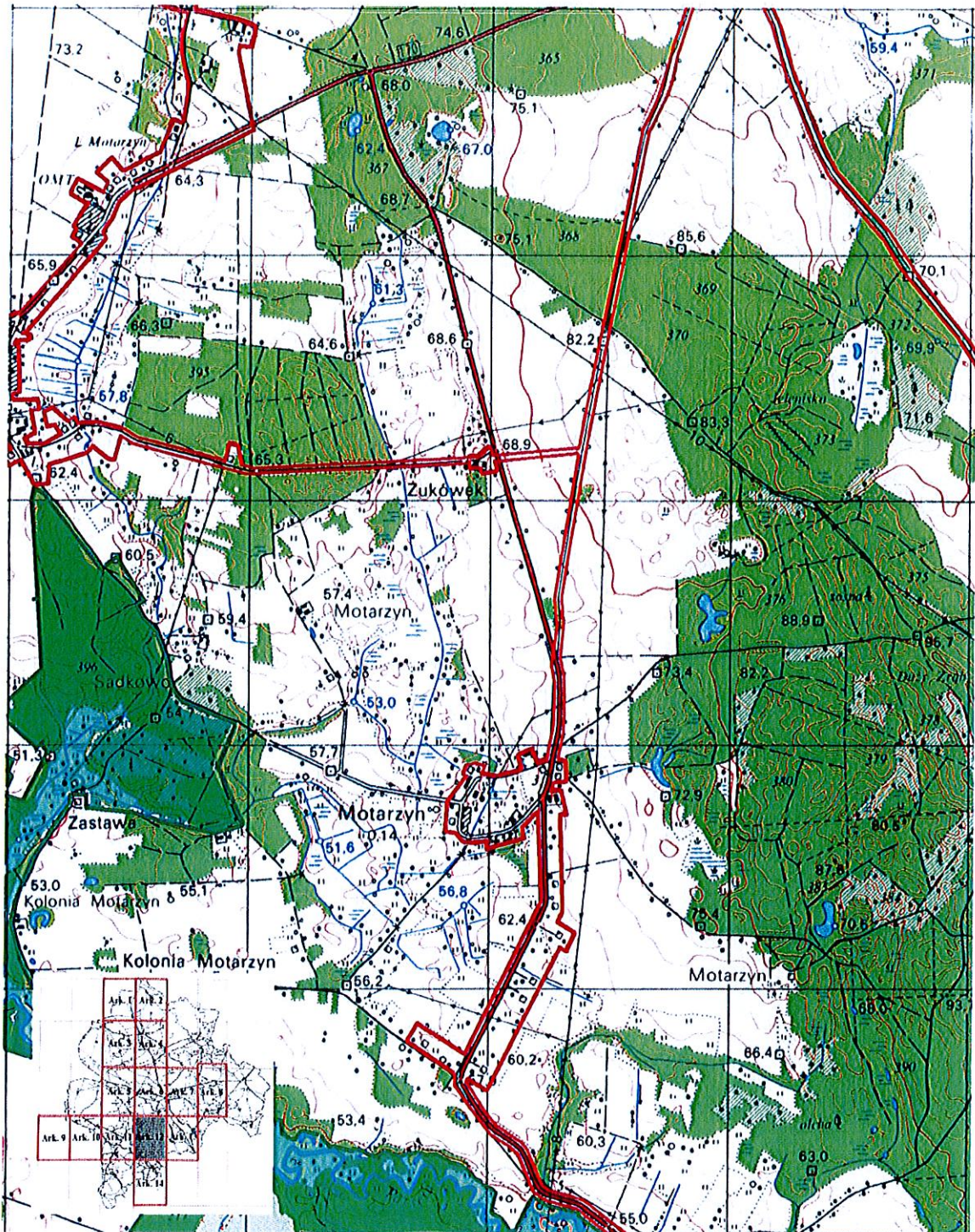


-  oczyszczalnia ścieków
-  granice aglomeracji
-  granice gminy
-  granice terenów objętych formami ochrony przyrody
-  podział akustyczny

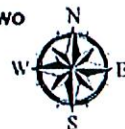
Załącznik graficzny do Wniosku – ark. 11

BURMISTRZ

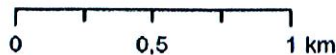
Elżbieta Gumińska-Wasiak



Aglomeracja Tychowo



1:25 000

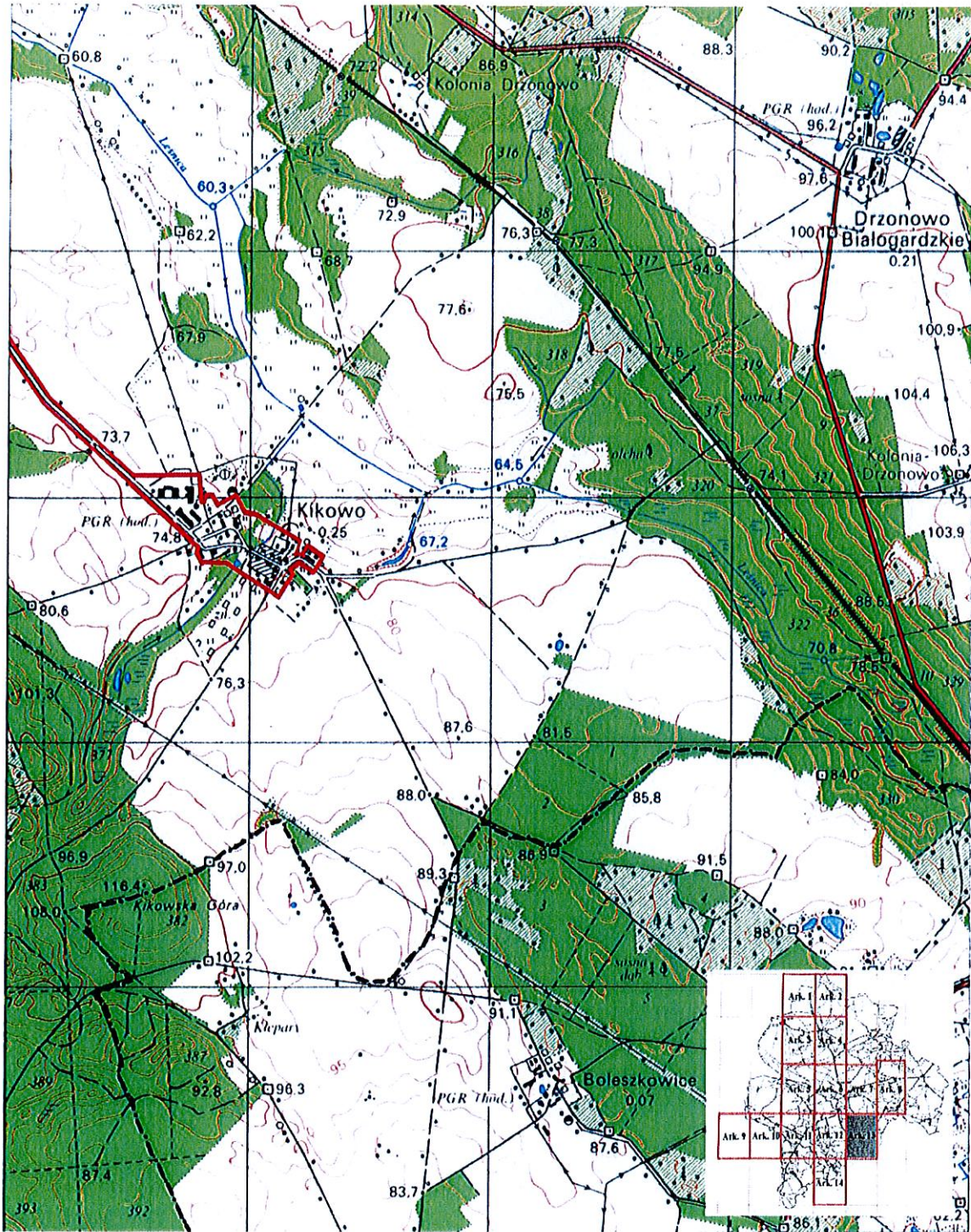


-  oczyszczalnia ścieków
-  granice aglomeracji
-  granice gminy
-  granice terenów objętych formami ochrony przyrody
-  podział mkuszy

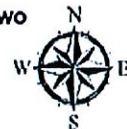
Załącznik graficzny do Wniosku – ark. 12

BURMISTRZ

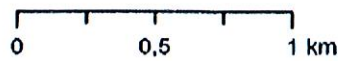
Elżbieta Gumińska-Wasiak



Aglomercja Tychowo



1:25 000



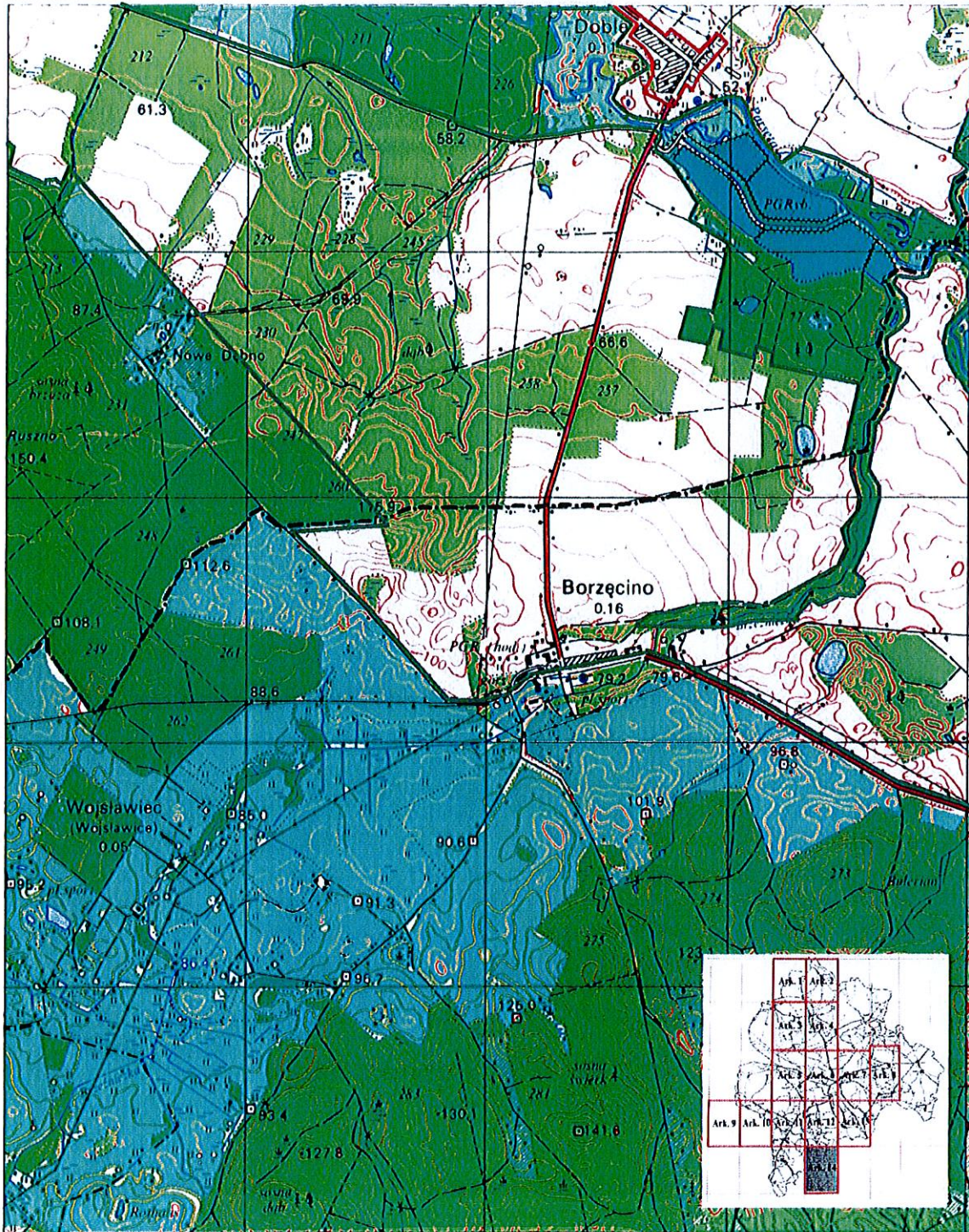
-  oczyszczalnia ścieków
-  granice aglomeracji
-  granice gminy
-  granice terenów objętych formami ochrony przyrody
-  podział akuszy

Załącznik graficzny do Wniosku – ark. 13

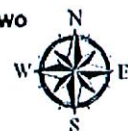
BURMISTRZ

Elżbieta Gumińska-Wasiak

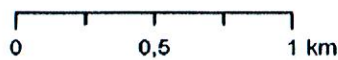
Elżbieta Gumińska-Wasiak




Aglomeracja Tychowo



1:25 000



-  oczyszczalnia ścieków
-  granice aglomeracji
-  granice gminy
-  granice terenów objętych formami ochrony przyrody
-  podział akwuzy

Załącznik graficzny do Wniosku – ark. 14

BURMISTRZ

Elżbieta Gumińska-Wasiak