

Załącznik do uchwały Nr XXXVI/267/2013
Rady Miejskiej Białogardu
z 24 kwietnia 2013 r.



MIEJSKI PROGRAM WSPIERANIA RODZINY

NA LATA 2013 – 2015

Białogard, dnia 24 kwietnia 2013 r.

Spis treści:

| | | |
|-------|---|----|
| I. | Wstęp..... | 3 |
| II. | Podstawa prawna..... | 4 |
| III. | Podstawowe pojęcia..... | 4 |
| IV. | Charakterystyka pieczy zastępczej..... | 5 |
| V. | Problemy społeczne Miasta Białogard..... | 6 |
| VI. | Zasoby instytucjonalne..... | 10 |
| VII. | Adresaci programu..... | 12 |
| VIII. | Cele programu..... | 12 |
| IX. | Koordynowanie i sprawozdawczość programu..... | 13 |

I. Wstęp

W socjologii rodzina rozumiana jest jako grupa społeczna lub instytucja społeczna, na której opiera się całe społeczeństwo. Wyróżniamy następujące funkcje rodziny:

- 1) prokreacyjną (biologiczną) – rodzina zachowuje ciągłość biologiczną i społeczną;
- 2) materialno – ekonomiczną – związana jest z sytuacją materialną rodziny i może obejmować działania, które kwalifikowane są do funkcji ekonomicznej;
- 3) opiekuńczo – wychowawczą – funkcja ta przedstawia rodzinę jako miejsce wychowywania przyszłego pokolenia;
- 4) emocjonalną – rodzina zapewnia miłość, zaspokaja potrzeby uczuciowe oraz potrzeby wyrażania własnej osobowości;
- 5) rekreacyjną – organizowanie przez rodzinę wypoczynku i spędzania wolnego czasu;
- 6) religijną – przekazywanie wartości, norm i wzorów zachowań religijnych;
- 7) klasową – rodzina gwarantuje określony status społeczny swoim członkom, określa przynależność do danej grupy społecznej.

Ze względu na poziom warunków wychowawczych Stanisław Kawula¹ wyróżnił następujące typy rodzin:

- 1) rodzina wzorowa – tworząca najlepsze warunki wychowawcze i stale podnosząca ich poziom;
- 2) rodzina normalna – zapewniająca wszechstronny rozwój;
- 3) rodzina wydolna wychowawczo – funkcjonowanie warunków wychowawczych może być zachwiane;
- 4) rodzina niewydolna wychowawczo – są to rodziny niepełne, gdzie współzycie członków rodziny bywa zaburzone;
- 5) rodzina patologiczna – członkowie tej rodziny to osoby, które pozostają w konflikcie z prawem, z takich rodzin wywodzi się największy procent dzieci i młodzieży niedostosowanej społecznie.

Podstawą do przezwyciężenia trudności w wypełnianiu funkcji opiekuńczo – wychowawczych jest wsparcie rodziny, które w rozumieniu ustawy z dnia

¹ Stanisław Kawula – pedagog polski, profesor i rektor Wyższej Szkoły Pedagogicznej w Olsztynie, profesor Uniwersytetu Gdańskiego i Uniwersytetu Warmińsko - Mazurskiego w Olsztynie.

9 czerwca 2011 r. o wspieraniu rodziny i systemie pieczy zastępczej stanowi zespół planowanych działań mających na celu przywrócenie rodzinom zdolności do wypełniania tych funkcji. W myśl tej ustawy obowiązek wspierania rodziny przeżywającej trudności w wypełnianiu funkcji opiekuńczo – wychowawczych oraz organizacji pieczy zastępczej spoczywa na jednostkach samorządu terytorialnego oraz na organach administracji rządowej.

Głównym założeniem *Miejskiego programu wspierania rodziny Miasta Białogard na lata 2013 – 2015* jest utworzenie spójnego systemu wsparcia dzieci i rodzin przeżywających trudności w wypełnianiu funkcji opiekuńczo – wychowawczych, w celu przywrócenia im zdolności do wypełniania tych funkcji, poprzez pracę z rodziną oraz zapewnienie pomocy w opiece i wychowaniu dzieci. Realizowane w ramach Programu zadania koncentrować będą się na dziecku jak i na rodzinie.

II. Podstawa prawna

1. Ustawa o wspieraniu rodziny i systemie pieczy zastępczej z dnia 9 czerwca 2011 r. (Dz. U. z 2013 r. Nr 135).
2. Ustawa o pomocy społecznej z dnia 12 marca 2004 r. (Dz. U. z 2013 r. Nr 182).
3. Ustawa o przeciwdziałaniu przemocy w rodzinie z dnia 29 lipca 2005 r. (Dz. U. z 2005 r. Nr 180, poz. 1493 z późn. zm.).
4. Ustawa z dnia 26 października 1982 r. o wychowaniu w trzeźwości i przeciwdziałaniu alkoholizmu (Dz. U. z 2012 r. Nr 1356).
5. Ustawa z dnia 29 lipca 2005 r. o przeciwdziałaniu narkomanii (Dz. U. z 2012 r. Nr 124).

III. Podstawowe pojęcia

1. *Rodzinna piecza zastępcza* – dzieci częściowo bądź całkowicie pozbawione opieki rodzicielskiej umieszczane są w rodzinach zastępczych bądź w placówkach opiekuńczo – wychowawczych. W pierwszej kolejności czynione są starania, aby dziecko umieścić w rodzinie zastępczej, a dopiero wówczas, gdy nie ma kandydatów na rodziców zastępczych dla danego dziecka, umieszczane jest ono w placówce opiekuńczo – wychowawczej.

2. *Instytucjonalna piecza zastępcza* – powiat posiadający placówkę w pierwszej kolejności umieszcza w niej dzieci pochodzące ze swojego terenu, a dopiero w przypadku wolnych miejsc – dzieci z innych powiatów. Czasem dzieci umieszczane są w placówkach odległych od miejsca zamieszkania – np. ze względu na brak miejsc w placówkach bliższych lub specyfikę tych placówek.
3. *Świadczenia na usamodzielnienie dla pełnoletnich wychowanków zastępczych form opieki* – pełnoletnim wychowankom opuszczającym placówki opiekuńczo – wychowawcze, młodzieżowe ośrodki wychowawcze, młodzieżowe ośrodki socjoterapeutyczne, specjalne ośrodki szkolno – wychowawcze, zakłady poprawcze oraz rodziny zastępcze, przysługuje pomoc pieniężna na kontynuację nauki (dla osób znajdujących się w przedziale wiekowym 18 – 25 lat, które kontynuują naukę w różnych typach szkół) oraz pomoc na usamodzielnienie w formie pieniężnej i na zagospodarowanie w formie rzeczowej.

IV. Charakterystyka pieczy zastępczej

System pieczy zastępczej to zespół osób, instytucji i działań mających na celu zapewnienie czasowej opieki i wychowania dzieciom w przypadkach niemożności sprawowania opieki i wychowania przez rodziców.

Pieczka zastępcza zapewnia:

- 1) realizację planu pracy z rodziną lub gdy jest to niemożliwe – dążenie do przysposobienia dziecka;
- 2) przygotowanie dziecka do:
 - godnego, samodzielnego i odpowiedzialnego życia,
 - pokonywania trudności życiowych zgodnie z zasadami etyki,
 - nawiązywania i podtrzymywania bliskich, osobistych i społecznie akceptowanych kontaktów z rodziną i rówieśnikami, w celu łagodzenia skutków doświadczania straty i separacji oraz zdobywania umiejętności społecznych,
- 3) zaspokojenie potrzeb emocjonalnych dzieci, ze szczególnym uwzględnieniem potrzeb bytowych, zdrowotnych, edukacyjnych i kulturalno – rekreacyjnych.

Pieczą zastępczą sprawowaną jest w formie:

- 1) rodzinnej,
- 2) instytucjonalnej.

Formami rodzinnej pieczy zastępczej są:

- 1) rodzina zastępcza:
 - a) spokrewniona,
 - b) niezawodowa,
 - c) zawodowa, w tym zawodowa pełniąca funkcję pogotowia rodzinnego i zawodowa specjalistyczna,
- 2) rodzinny dom dziecka.

Rodzinę zastępczą lub rodzinny dom dziecka tworzą małżonkowie lub osoba niepozostająca w związku małżeńskim, u których umieszczono dziecko w celu sprawowania nad nim pieczy zastępczej.

Rodzina zastępcza oraz prowadzący rodzinny dom dziecka zapewniają dziecku całodobową opiekę i wychowanie.

V. Problemy społeczne Miasta Białogard

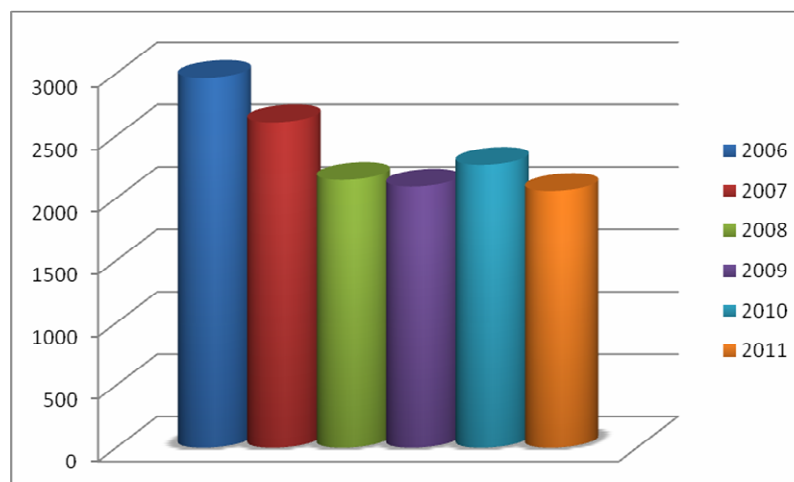
Najczęstszymi problemami społecznymi dotykającymi mieszkańców jest m. in.: ubóstwo, bezrobocie, niepełnosprawność, długotrwała lub ciężka choroba, przemoc w rodzinie, bezdomność, bezsilność w sprawach opiekuńczo – wychowawczych, szczególnie w rodzinach niepełnych lub wielodzietnych, alkoholizm, narkomania, zdarzenie losowe.

Bezrobocie stanowi podstawowy problem miasta, który rodzi kolejne problemy społeczne. Ciężka sytuacja na rynku pracy dotyka przede wszystkim młodzież i absolwentów oraz osób w wieku powyżej 50 lat.

Tabela 1. Liczba bezrobotnych ogółem (stan na koniec danego roku)

| liczba bezrobotnych | rok | | | | | |
|------------------------|-------|-------|-------|-------|-------|-------|
| | 2006 | 2007 | 2008 | 2009 | 2010 | 2011 |
| | 2 966 | 2 609 | 2 148 | 2 095 | 2 269 | 2 060 |

(źródło: opracowanie własne na podstawie danych z Powiatowego Urzędu Pracy)



Uzależnienia takie jak alkoholizm i narkomania dotyczą osoby bez względu na ich wiek, płeć czy statut społeczny. Z danych uzyskanych z Miejskiego Ośrodka Pomocy Społecznej w Białogardzie wynika, iż w wielu rodzinach korzystających z pomocy społecznej pojawia się problem uzależnienia od alkoholu. Problem ten dotyczy samego uzależnionego ale również członków jego rodziny. Zdarza się również, że występujące uzależnienie jest powiązane z pojawieniem się kolejnego problemu, jakim jest przemoc w rodzinie.

Poniżej przedstawione zostały dane statystyczne dotyczące osób uzależnionych od alkoholu i substancji psychoaktywnych oraz rodzaju udzielonych świadczeń w ramach terapii przeprowadzonej w Przychodni Terapii Uzależnienia od Alkohol i Współuzależnienia mieszczącej się w Białogardzie przy ulicy Krótkiej 1.

Tabela 2. Liczba świadczeń **indywidualnych** udzielona osobom uzależnionym od alkoholu w Przychodni Terapii Uzależnienia od Alkohol i Współuzależnienia

| Kategoria | 2010 | 2011 | 2012 |
|--|-------------|-------------|-------------|
| Liczba świadczeń dla - współuzależnionych | 203 | 307 | 303 |
| - uzależnionych | 3040 | 2980 | 2900 |
| Suma świadczeń | 3243 | 3287 | 3203 |

(źródło: Przychodnia Terapii Uzależnienia od Alkohol i Współuzależnienia w Białogardzie)

Tabela 3. Liczba świadczeń **grupowych** udzielona osobom uzależnionym od alkoholu w Przychodni Terapii Uzależnienia od Alkohol i Współuzależnienia

| Kategoria | 2010 | 2011 | 2012 |
|--|-------------|-------------|-------------|
| Liczba świadczeń dla - współuzależnionych | 430 | 394 | 257 |
| - uzależnionych | 900 | 929 | 1200 |
| Suma świadczeń | 1330 | 1323 | 1457 |

(źródło: Przychodnia Terapii Uzależnienia od Alkohol i Współuzależnienia w Białogardzie)

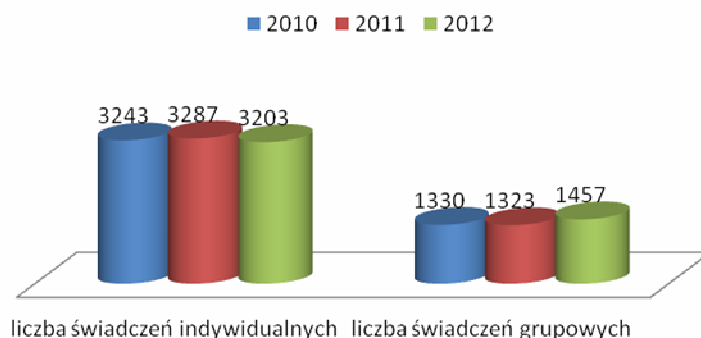


Tabela 4. Liczba świadczeń **indywidualnych** udzielona osobom uzależnionym od substancji psychoaktywnych i współuzależnionym leczonym w Przychodni Terapii Uzależnienia od Alkoholu i Współuzależnienia

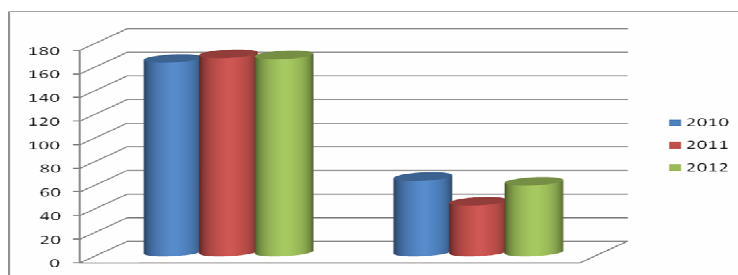
| Kategoria | 2010 | 2011 | 2012 |
|---|------------|------------|------------|
| Liczba świadczeń dla - współuzależnionych - uzależnionych | 25 139 | 28 140 | 24 143 |
| Suma świadczeń | 164 | 168 | 167 |

(źródło: Przychodnia Terapii Uzależnienia od Alkoholu i Współuzależnienia w Białogardzie)

Tabela 5. Liczba świadczeń **grupowych** udzielona osobom uzależnionym od substancji psychoaktywnych i współuzależnionym leczonym w Przychodni Terapii Uzależnienia od Alkoholu i Współuzależnienia

| Kategoria | 2010 | 2011 | 2012 |
|---|-----------|-----------|-----------|
| Liczba świadczeń dla - współuzależnionych - uzależnionych | 25 39 | 13 30 | 22 38 |
| Suma świadczeń | 64 | 43 | 60 |

(źródło: Przychodnia Terapii Uzależnienia od Alkoholu i Współuzależnienia w Białogardzie)



liczba świadczeń indywidualnych liczba świadczeń grupowych

Bezdomność w znacznym stopniu wynika z izolacji społecznej, gdyż często osoba nie może liczyć na wsparcie ze strony najbliższej. Przyczyny bezdomności są następujące,

- zerwanie więzi z rodziną,
- uzależnienia; w tym alkoholizm i narkomania,
- bezrobocie,
- przemoc w rodzinie.

Przemoc w rodzinie jest między innymi skutkiem innych problemów społecznych dotyczących mieszkańców.

Ustawa o przeciwdziałaniu przemocy w rodzinie nakłada obowiązek prowadzenia procedury Niebieskiej Karty na przedstawicieli jednostek organizacyjnych pomocy społecznej, gminnych komisji rozwiązywania problemów alkoholowych, Policji, oświaty i ochrony zdrowia.

Tabela 6. Działania Interdyscyplinarnego Zespołu Przeciwdziałania Przemocy w Rodzinie i grup roboczych podejmowanych w 2012 r.

| Lp. | Wyszczególnienie | Liczba |
|------------|---|------------------------|
| 1. | Liczba posiedzeń Interdyscyplinarnego Zespołu Przeciwdziałania Przemocy w Rodzinie | 5 |
| 2. | Liczba sporządzonych w 2012 r. Niebieskich Kart – A w tym zgłoszonych przez przedstawicieli poszczególnych podmiotów: | 36 |
| | Komenda Powiatowa Policji | 22 |
| | Miejski Ośrodek Pomocy Społecznej | 11 |
| | Miejska Komisja Rozwiązywania Problemów Alkoholowych | 0 |
| | Oświata | 3 |
| | Ochrona zdrowia | 0 |
| 3. | Liczba utworzonych grup roboczych | 36 |
| 4. | Liczba spotkań grup roboczych | 152 |
| 5. | Liczba sporządzonych Niebieskich Kart - C | 35 |
| 6. | Liczba sporządzonych Niebieskich Kart - D | 26 |
| 7. | Liczba osób skierowanych do uczestnictwa w programie korekcyjno-edukacyjnym dla sprawców przemocy | 15 |
| 8. | Liczba osób, które ukończyły program korekcyjno – edukacyjny lub będą go kontynuowały | 5 |
| 9. | Liczba osób zobowiązanych do podjęcia leczenia odwykowego | 9 |
| 10. | Liczba przekazanych zawiadomień do organów ścigania (Policji, Prokuratury) o podejrzeniu popełnienia przestępstwa (Zespół lub osoby doznające przemocy) | 11 |
| 11. | Liczba zakończonych procedur NK | 17 (w tym 9 z 2011 r.) |
| 12. | Liczba procedur NK w trakcie realizacji | 31 |

Liczba dzieci umieszczonych w:

- w całodobowych placówkach opiekuńczo – wychowawczych – 3 ,
- umieszczonych w rodzinach zastępczych – 4,
- dzieci, które powróciły do domu rodzinnego z poszczególnych form opieki zastępczej – 4.

VI. Zasoby instytucjonalne

1. Miejski Ośrodek Pomocy Społecznej jest jednostką organizacyjną Miasta Białogard i zajmuje się realizacją zadań z zakresu pomocy społecznej. Udziela pomocy rodzinom i osobom w szczególności z powodu: sieroctwa, bezdomności, bezrobocia, ubóstwa, niepełnosprawności, długotrwałej lub ciężkiej choroby, przemocy w rodzinie, potrzeby ochrony macierzyństwa lub wielodzietności, bezradności w sprawach opiekuńczo – wychowawczych i prowadzenia gospodarstwa domowego, zwłaszcza w rodzinach niepełnych lub wielodzietnych, braku umiejętności w przystosowaniu do życia młodzieży opuszczającej placówki opiekuńczo-wychowawcze, trudności w integracji osób, które otrzymały status uchodźcy, trudności w przystosowaniu do życia po zwolnieniu z zakładu karnego, alkoholizmu lub narkomanii i innych zdarzeń losowych, a w szczególności w sytuacji kryzysowej lub klęski żywiołowej.

2. Interdyscyplinarny Zespół Przeciwdziałania Przemocy w Rodzinie priorytetową sprawą Zespołu jest reagowanie na sygnały o przemocy i krzywdzeniu dzieci. Do zadań Interdyscyplinarnego Zespołu Przeciwdziałania Przemocy w Rodzinie w Białogardzie należy:

- kompleksowe zajmowanie się rodzinami, w których dochodzi do przemocy,
- opracowanie adekwatnych strategii postępowania w przypadku rozpoznawania i zgłoszenia przemocy w rodzinie,
- monitorowanie sytuacji rodzinnych, w których dochodzi do przemocy, a w szczególności organizowanie współpracy służb,
- gromadzenie informacji na temat miejsc, osób i możliwości udzielenia pomocy w środowisku lokalnym.

Zespół współpracuje ze służbami i instytucjami włączonymi do lokalnego systemu przeciwdziałania przemocy w rodzinie, tj. z:

- Komendą Powiatową Policji,
- Specjalistycznym Ośrodkiem Wsparcia dla Ofiar Przemocy w Rodzinie,
- Sądem Rejonowym,
- Szkołami o zasięgu podstawowym, gimnazjalnym i ponadgimnazjalnym,
- Urzędem Miasta,

- Instytucjami nie uczestniczącymi w działaniach Zespołu Interdyscyplinarnego Przeciwdziałania Przemocy w Rodzinie, ale których uczestnictwo ze względu na występowanie przemocy domowej w środowisku jest uzasadnione i wymagane.

3. Miejska Komisja Rozwiązywania Problemów Alkoholowych inicjuje działania związane z realizacją Miejskiego Programu Profilaktyki i Rozwiązywania Problemów Alkoholowych. Zadania te obejmują:

- zwiększenie dostępności pomocy terapeutycznej i rehabilitacyjnej dla osób uzależnionych od alkoholu,
- udzielanie rodzinom, w których występują problemy alkoholowe, pomocy psychospołecznej i prawnej, a w szczególności ochrony przed przemocą w rodzinie,
- prowadzenie profilaktycznej działalności informacyjnej i edukacyjnej w zakresie rozwiązywania problemów alkoholowych i przeciwdziałania narkomanii, w szczególności dla dzieci i młodzieży, w tym prowadzenie pozalekcyjnych zajęć sportowych, a także działań na rzecz dożywiania dzieci uczestniczących w pozalekcyjnych programach opiekuńczo-wychowawczych i socjoterapeutycznych,
- wspomaganie działalności instytucji, stowarzyszeń i osób fizycznych, służącej rozwiązywaniu problemów alkoholowych.

Komisja podejmuje czynności zmierzające do orzeczenia o zastosowaniu wobec osoby uzależnionej od alkoholu, obowiązku poddania się leczeniu w zakładzie leczenia odwykowego, a także wydaje opinie w zakresie zgodności lokalizacji punktów sprzedaży napojów alkoholowych z uchwałami rady gminy, która stanowi warunek wydania zezwolenia na prowadzenie działalności gospodarczej, związanej ze sprzedażą napojów alkoholowych.

4. Zespół doradczy do spraw przeciwdziałania narkomanii powołany został Zarządzeniem Burmistrza Nr 21/2012 Białogardu z dnia 23 kwietnia 2012 r. Składa się z przedstawicieli instytucji zaangażowanych w problem narkomanii, takich jak: Chrześcijańska Misja Społeczna „Teen Challenge”, Policja, Miejski Ośrodek Pomocy Społecznej, a także z pedagogów szkolnych.

Współpraca między tymi instytucjami znacznie podnosi efektywność działań w obszarze narkomanii.

5. Straż Miejska jest instytucją powołaną w celu utrzymywania porządku publicznego i bezpieczeństwa ludzi, która podlega lokalnemu samorządowi. Do zadań Straży Miejskiej należy w szczególności:

- ochrona spokoju i porządku w miejscach publicznych,
- czuwanie nad porządkiem i kontrola ruchu drogowego,
- współdziałanie z właściwymi podmiotami w zakresie ratowania życia i zdrowia obywateli,
- ochrona obiektów komunalnych i urządzeń użyteczności publicznej,
- współdziałanie z innymi służbami w ochronie porządku podczas zgromadzeń i imprez publicznych,
- doprowadzenie osób nietrzeźwych do izby wytrzeźwień lub miejsca ich zamieszkania, jeżeli osoby te zachowaniem swoim dają powód do zgorznięcia w miejscu publicznym, znajdują się w okolicznościach zagrażających ich życiu lub zdrowiu albo zagrażają życiu i zdrowiu innych osób,
- informowanie społeczności lokalnej o stanie i rodzajach zagrożeń,
- inicjowanie i uczestnictwo w działaniach mających na celu zapobieganie popełnianiu przestępstw i wykroczeń.

VII. Adresaci programu

Adresatami Programu są rodziny przeżywające trudności opiekuńczo – wychowawczej, w których wychowują się dzieci oraz rodziny, w których dzieci umieszczone zostały w pieczy zastępczej.

VIII. Cele programu

- tworzenie odpowiednich warunków sprzyjających prawidłowemu funkcjonowaniu rodziny,
- zapobieganie powstawaniu sytuacji kryzysowych powodujących rozpad życia rodzinnego,
- wspieranie rodziny w wypełnianiu funkcji opiekuńczej i wychowawczej,
- promowanie wartości rodziny,

- zapewnienie dostępu do specjalistycznych ośrodkach i informowanie o takich miejscach,
- praca z rodzinami, aktywizacja zawodowa członków rodzin, którzy są długotrwale bezrobotni,
- zapewnienie dostępności do świadczeń rodzinom przeżywającym trudności w wypełnianiu funkcji opiekuńczo – wychowawczej.

IX. Koordynowanie programu

Koordynatorem działań *Miejskiego programu wspierania rodziny* jest Miejski Ośrodek Pomocy Społecznej przy współpracy Wydziału Edukacji, Kultury i Spraw Społecznych Urzędu Miasta w Białogardzie.

Zgodnie z art. 179 ust. 1 ustawy z dnia 9 czerwca 2011 r. o wspieraniu rodziny i systemie pieczy zastępczej, Burmistrz Białogardu składa Radzie Miejskiej sprawozdanie z wykonania Programu do 31 marca roku następnego.