

Załącznik do uchwały Nr .../.../2013
Rady Miejskiej Białogardu
z 2013 r.

projekt



***MIEJSKI PROGRAM OCHRONY ZDROWIA PSYCHICZNEGO
NA LATA 2013 – 2015***

Białogard, dnia ... 2013 r.

Spis treści:

I.	Wprowadzenie.	str. 2
II.	Podstawa prawna.	str. 3
III.	Struktura demograficzna Miasta Białogard.	str. 4
IV.	Opieka psychiatryczna w Polsce.	str. 5
V.	Ochrona zdrowia psychicznego mieszkańców Miasta Białogard.	str. 6
VI.	Cel główny Programu.	str. 9
VII.	Cele szczegółowe Programu.	str. 14
VIII.	Realizacja i finansowanie oraz sprawozdawczość Programu.	str. 15

I. Wprowadzenie

Światowa Organizacja Zdrowia (WHO) określa zdrowie stanem pełnego fizycznego, umysłowego i społecznego samopoczucia, które umożliwia prowadzenie produktywnego życia społecznego i ekonomicznego. Kształtowanie i zachowanie zdrowia służy podejmowaniu działań w różnych płaszczyznach ludzkiej aktywności. Zdrowie daje możliwość swobodnego działania, ułatwia uzyskanie sukcesu społecznego zdobyczy duchowych. Istotnym warunkiem zdrowia jednostki jest jej zdolność adaptacji, czyli dostosowanie się do otaczającego jej świata fizycznego, społecznego i kulturowego, a także twórczego oddziaływania na środowisko, w którym żyje w sensie przekształcania go w zależności od występujących potrzeb. Zgodnie z definicją zdrowia wyróżniamy jego trzy płaszczyzny:

- 1) zdrowie fizyczne (somatyczne) polega na utrzymaniu równowagi (homeostazy) w układzie ustrój środowisko, a jego anatomia są wszelkie choroby ciała;
- 2) zdrowie psychiczne polega na prawidłowym rozwoju inteligencji, prawidłowych reakcjach emocjonalnych, dojrzałości, zdolnościach adaptacyjnych oraz umiejętności przeciwstawiania się stresom, a jego negatywnym odpowiednikiem jest cała gama stanów patologicznych od nerwic do psychoz;
- 3) zdrowie społeczne określa się wreszcie stopniem syntonii społecznej, przejawiającej się w umiejętności pełnienia ról społecznych w określonych grupach, to także psychospołeczne postawy kontestacyjne wobec konformizmu lub negatywnych zjawisk zachodzących w otaczającej jednostkę rzeczywistości. Negatywnym punktem odniesienia będą tutaj takie patologie społeczne jak alkoholizm, narkomania czy przestępczość.

Do pełnego wyczerpania definicji „zdrowia” brakuje jeszcze aspektu moralnego i estetycznego. Zdrowie moralne będziemy rozumieć zatem jako brak wewnętrznego konfliktu między myślami, słowami i czynami, a systemem wartości uznawanym za modelowe dobro. Natomiast przez zdrowie estetyczne rozumieć należy, określony osobniczo, stan wrażliwości na wartości piękna zawarte w przyrodzie lub wytworach działalności ludzkiej¹ (Śliwa, 1996).

Zatem zdrowie człowieka zależy od wielu, ściśle ze sobą powiązanych czynników. Zdrowie fizyczne dotyczy prawidłowego funkcjonowania wszystkich narządów organizmu człowieka. Odpowiednie odżywianie, higiena osobista, a także aktywność fizyczna może ustrzec przed wystąpieniem licznych chorób.

¹ Marek M. Śliwa, *Słownik oświaty zdrowotnej*, Katowice 1996, str. 172.

Istotny wpływ wywiera zdrowie psychiczne, chcąc o nie zadbać należy unikać stresu i cieszyć się życiem. Istotnym elementem jest zdrowie społeczne, które umożliwia nam prawidłowe funkcjonowanie w społeczeństwie.

II. Podstawa prawna

1. Ustawa z dnia 19 sierpnia 1994 r. o ochronie zdrowia psychicznego (Dz. U. z 2011 r. Nr 231, poz. 1375 z późn. zm.).
2. Rozporządzenie Rady ministrów z dnia 28 grudnia 2010 r. w sprawie Narodowego Programu Ochrony Zdrowia Psychicznego (Dz. U. z 2011 r. Nr 24, poz. 128 z późn. zm.).
3. Ustawa z dnia 8 marca 1990 r. o samorządzie gminnym (Dz. U. z 2001 r. Nr 142, poz. 1891 z późn. zm.).
4. Ustawa z dnia 12 marca 2004 r. o pomocy społecznej (Dz. U. z 2009 r. Nr 175, poz. 1362 z późn. zm.).
5. Ustawa z dnia 26 października 1982 r. o wychowaniu w trzeźwości i przeciwdziałaniu alkoholizmu (Dz. U. z 2012 r. Nr 1356).
6. Ustawa z dnia 29 lipca 2005 r. o przeciwdziałaniu narkomanii (Dz. U. z 2012 r. Nr 124).

III. Struktura demograficzna Miasta Białogard

Podstawą badań stanu zdrowia mieszkańców Miasta Białogard są następujące wskaźniki:

- przyrost ludności,
- liczba mieszkańców.

Tabela 1. Przyrost ludności w latach 2010 – 2012 z podziałem na płeć.

Lata	Liczba urodzeń	
	Kobiety	Mężczyźni
2010	134	131
2011	116	107
2012	85	114

(źródło: Wydział Spraw Obywatelskich Urzędu Miasta w Białogardzie)

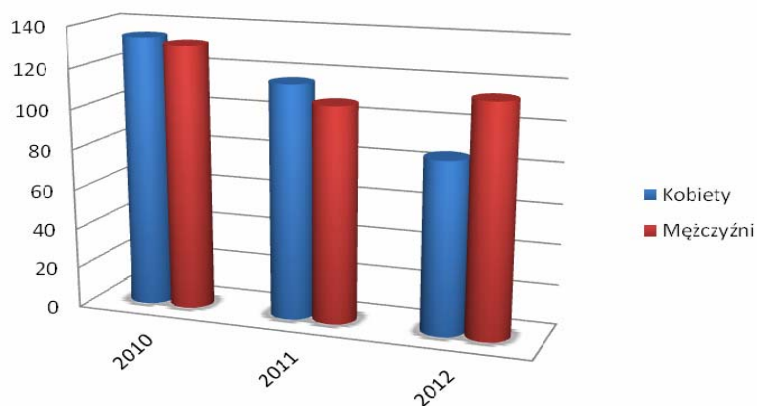
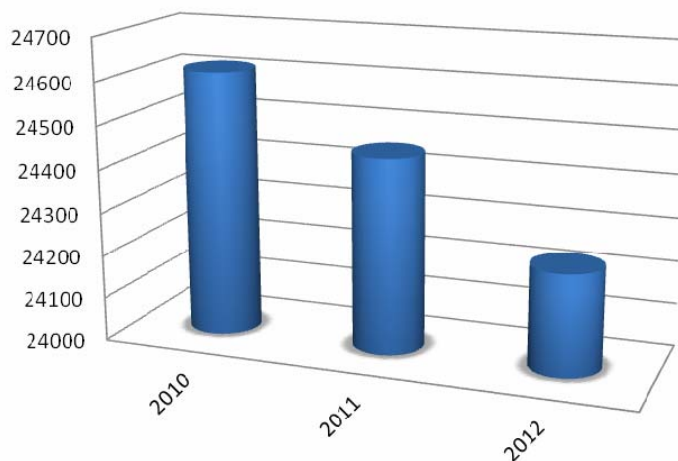


Tabela 2. Liczba mieszkańców Miasta Białogard w latach 2010 – 2012.

Lata	Liczba ludności
2010	24 615
2011	24 450
2012	24 233

(źródło: Wydział Spraw Obywatelskich Urzędu Miasta w Białogardzie)



IV. Opieka psychiatryczna w Polsce

Zdrowie psychiczne odgrywa istotna role we współczesnym świecie. Głównym zadaniem opieki psychiatrycznej jest umożliwienie osobie chorej właściwego funkcjonowania w społeczeństwie.

Zaburzenia psychiczne wiążą się z pojęciami zdrowia psychicznego. Obecnie wyróżnia się 7 elementów na podstawie których możemy wnioskować o zaburzeniu psychicznym. Są to:

- cierpienie,
- trudność w przystosowaniu indywidualnym,
- nieracjonalność i dziwaczność,
- nieprzewidywalność i brak kontroli,
- rzadkość i niekonwencjonalność,
- dyskomfort obserwatora,
- naruszenie norm społecznych.

Na przestrzeni ostatnich dziesięcioleci można zaobserwować przeobrażanie systemu opieki psychiatrycznej. W Polsce przeważał model instytucjonalny (osoby chore leczone w oddziałach zamkniętych), w latach 70. XX wieku zaczęto wprowadzać model środowiskowy, który pozwala choremu na właściwe funkcjonowanie w lokalnym środowisku poprzez zapewnienie opieki i pomocy terapeutycznej.

Etapy przekształcania systemu opieki psychiatrycznej w Polsce:

- etap I – prowadzenie działań edukacyjnych i tworzenie ogólnopolskich sieci poradni zdrowia psychicznego w tym:
 - pomoc i wsparcie osób z zaburzeniami psychicznymi w lokalnej społeczności,
 - wspierania osób z zaburzeniami psychicznymi w lokalnych społecznościach,
 - dostęp do zespołu terapeutycznego,
 - prowadzenie działań edukacyjnych,
 - współpraca z ośrodkami opieki społecznej w celu aktywizacji zawodowej osób chorych;
- etap II – tworzenie hosteli i mieszkań chronionych oraz edukacja społeczeństwa;

- etap III – zmiana struktury zasobów opieki psychiatrycznej oraz konsekwentna edukacja społeczeństwa.

V. Ochrona zdrowia psychicznego mieszkańców Miasta Białogard

Na terenie miasta działalność w zakresie opieki psychiatrycznej prowadzi Szpital Powiatowy, który dysponuje 29 łózkami na oddziale psychosomatycznym dla dorosłych. Personel, który stanowią specjaliści psychiatrii (I i II stopnia) zajmuje się leczeniem chorych z zaburzeniami psychotycznymi takimi jak schizofrenia, cyklofrenia, zespoły omamowo – urojeniowe.

Do zakresu świadczeń oddziału psychosomatycznego należą:

- odtruwanie osób uzależnionych od alkoholu i innych substancji psychoaktywnych,
- edukacja zdrowotna pacjentów i ich rodzin,
- psychoterapia indywidualna i grupowa,
- możliwość konsultacji u innych specjalistów,
- możliwość badań diagnostycznych np. TK, EEG itp.,
- terapia zajęciowa,
- rehabilitacja ruchowa w podstawowym zakresie.

Podstawowym wskaźnikiem stanu zdrowia psychicznego jest rejestrowanie zaburzeń psychicznych w placówkach psychiatrycznej opieki zdrowotnej.

Według danych Szpitala Powiatowego w Białogardzie na oddziale psychosomatycznym leczonych było 405 osób w roku 2009, a 372 w 2010 r.

Tabela 3. Liczba pacjentów oddziału psychosomatycznego w latach 2009 i 2010 z podziałem na schorzenia

ODDZIAŁ PSYCHOSOMATYCZNY DLA DOROSŁYCH Szpitala Powiatowego w Białogardzie	2009	2010
ZABURZENIA PSYCHOTYCZNE		
Schizofrenia	94	58
Cyklofrenia	3	6
Zespoły omanowo – urojeniowe o różnej etiologii	19	5
Depresje, zespoły nerwicowe, zaburzenia osobowości, zespoły psychoorganiczne	68	112
Odtruwanie osób uzależnionych od alkoholu i innych substancji psychoaktywnych	100	96
CHOROBY UKŁADU NERWOWEGO		
Choroba Alzheimera i inne układowe zaniki ośrodkowego układu nerwowego	14	18
Inne choroby zwyrodnieniowe układu nerwowego	0	0
Parkinson i zaburzenia pozapiramidowe i zaburzenia czynności ruchowych	0	0
ZABURZENIA PSYCHICZNE I ZABURZENIA ZACHOWANIA		
Organiczne zaburzenia psychiczne włącznie z zespołami objawowymi	68	33
Zaburzenia nerwicowe związane ze stresem i pod postacią somatyczną somatoform	39	44
Razem	405	372

Z danych statystycznych wynika, że około 10 % dzieci i młodzieży do lat 18 wymaga opieki i pomocy psychiatryczno – psychologicznej. Działania zapobiegawcze w zakresie ochrony zdrowia psychicznego dzieci i młodzieży są realizowane w placówkach oświatowych i placówkach poradnictwa psychologicznego (poradnia psychologiczno – pedagogiczna). Natomiast z uwagi na brak na terenie Miasta Białogard placówek specjalistyczno – leczniczych dla dzieci i młodzieży, pomoc w tym zakresie jest realizowana przez specjalistyczne placówki istniejące na terenie innych miast.

Zadania z zakresu pomocy społecznej w 2011 r., skierowane do osób z zaburzeniami psychicznymi realizowane były w 89 rodzinach.

Z pomocy Miejskiego Ośrodka Pomocy Społecznej w 2011 r. skorzystało 18 osób z zaburzeniami psychicznymi w tym 7 dzieci z zespołem Downa, 5 osób ze schizofrenią oraz 6 osób z innymi zaburzeniami. Wszystkie osoby objęte zostały pracą socjalną.

Dane statystyczne dotyczące udzielonych świadczeń w Przychodni Terapii Uzależnienia od Alkoholu I Współuzależnienia działającej w Białogardzie przy ulicy Krótkiej 1.

Tabela 4. Liczba świadczeń **indywidualnych** udzielona osobom uzależnionym od alkoholu w Przychodni Terapii Uzależnienia od Alkoholu I Współuzależnienia

Kategoria	2010	2011	2012
Liczba świadczeń dla			
- współuzależnionych	203	307	303
- uzależnionych	3040	2980	2900
Suma świadczeń	3243	3287	3203

(źródło: Przychodni Terapii Uzależnienia od Alkoholu i Współuzależnienia w Białogardzie)

Tabela 5. Liczba świadczeń **grupowych** udzielona osobom uzależnionym od alkoholu w Przychodni Terapii Uzależnienia od Alkoholu I Współuzależnienia

Kategoria	2010	2011	2012
Liczba świadczeń dla			
- współuzależnionych	430	394	257
- uzależnionych	900	929	1200
Suma świadczeń	1330	1323	1457

(źródło: Przychodni Terapii Uzależnienia od Alkoholu i Współuzależnienia w Białogardzie)

Liczba świadczeń indywidualnych i grupowych udzielona osobom uzależnionym od alkoholu w Przychodni Terapii Uzależnienia od Alkoholu i Współuzależnień

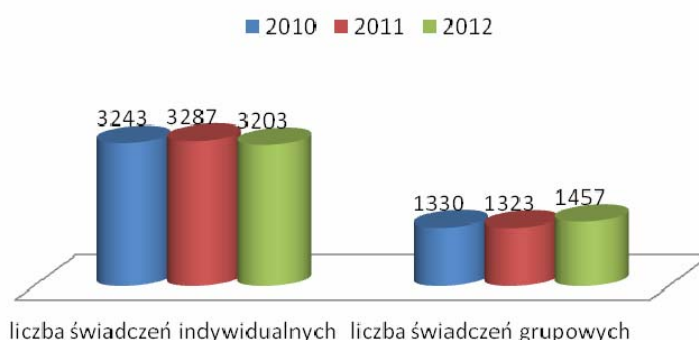


Tabela 6. Liczba świadczeń **indywidualnych** udzielona osobom uzależnionym od substancji psychoaktywnych i współuzależnionym leczonym w Przychodni Terapii Uzależnienia Od Alkoholu I Współuzależnienia

Kategoria	2010	2011	2012
Liczba świadczeń dla - współuzależnionych	25	28	24
- uzależnionych	139	140	143
Suma świadczeń	164	168	167

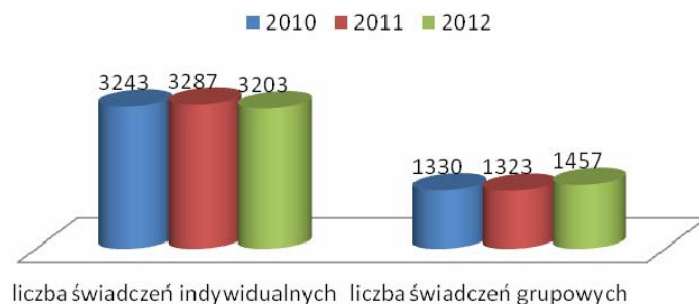
(źródło: Przychodni Terapii Uzależnienia od Alkoholu i Współuzależnienia w Białogardzie)

Tabela 7. Liczba świadczeń **grupowych** udzielona osobom uzależnionym od substancji psychoaktywnych i współuzależnionym leczonym w Przychodni Terapii Uzależnienia Od Alkoholu I Współuzależnienia

Kategoria	2010	2011	2012
Liczba świadczeń dla - współuzależnionych	25	13	22
- uzależnionych	39	30	38
Suma świadczeń	64	43	60

(źródło: Przychodni Terapii Uzależnienia od Alkoholu i Współuzależnienia w Białogardzie)

Liczba świadczeń indywidualnych i grupowych udzielona osobom uzależnionym od substancji psychoaktywnych i współuzależnionym leczonym w Przychodni Terapii Uzależnienia od Alkoholu i Współuzależnień



VI. Zasoby instytucjonalne

Miejski Ośrodek Pomocy Społecznej jest jednostką organizacyjną Miasta Białogard i zajmuje się realizacją zadań z zakresu pomocy społecznej. Udziela pomocy rodzinom i osobom w szczególności w przypadku: sieroctwa, bezdomności, bezrobocia, ubóstwa, niepełnosprawności, długotrwałej lub ciężkiej choroby, przemocy w rodzinie, potrzeby ochrony macierzyństwa lub wielodzietności, bezradności w sprawach opiekuńczo – wychowawczych i prowadzenia gospodarstwa domowego, zwłaszcza w rodzinach niepełnych lub wielodzietnych, braku umiejętności w przystosowaniu do życia młodzieży opuszczającej placówki opiekuńczo – wychowawcze, trudności w integracji osób, które otrzymały status uchodźcy, trudności w przystosowaniu do życia po zwolnieniu z zakładu karnego, alkoholizmu lub narkomanii i innych zdarzeń losowych, a w szczególności: sytuacji kryzysowej lub klęski żywiołowej.

Przychodnia Terapii Uzależnienia od Alkoholu i Współzależnienia jest jednostką organizacyjną Wojewódzkiego Ośrodka Terapii Uzależnienia od Alkoholu i Współzależnienia w Stanominie. Przychodnia świadczy usługi w zakresie indywidualnej i grupowej psychoterapii uzależnienia od alkoholu i innych środków odurzających, terapii współzależnienia oraz pełny zakres świadczeń zapobiegawczo leczniczych (diagnoza, psychoterapia). Przychodnia świadczy usługi w ramach Narodowego Funduszu Zdrowia. W przychodni działają grupy samopomocowe i Klub Abstynenta. Przychodnia podpisuje z pacjentem 15 – tygodniowy kontrakt na podstawowe leczenie odwykowe oraz roczny kontrakt na pogłębioną terapię uzależnienia. W ramach kontraktu pacjent poddawany jest diagnozie i realizuje program składający się z:

- zajęć grupy edukacyjnej,
- zajęć poświęconych uznaniu bezsilności wobec alkoholu i utraty kontroli nad piciem,
- zajęć poświęconych destrukcji alkoholowej,
- programu osobistego rozwoju.

W całym okresie kontraktu uzależniony korzysta z konsultacji z psychologiem i terapeutą oraz z literatury fachowej i innych materiałów wykorzystywanych w terapii uzależnienia. W ramach kontraktu pacjent bierze udział w zajęciach grupy rozwoju osobistego dla osób z zaawansowaną abstynencją oraz w maratonach terapeutycznych poświęconych tematyce trzeźwienia. W czasie całego cyklu pacjent objęty jest opieką medyczną. Przychodnia realizuje również finansowane przez

Miasto Białogard zajęcia psychoterapeutyczne dla osób uzależnionych od alkoholu i współuzależnionych oraz dla ofiar przemocy.

Warsztat Terapii Zajęciowej „SZANSA” realizuje zadania w zakresie rehabilitacji społecznej i zawodowej zmierzającej do ogólnego rozwoju i poprawy sprawności, niezbędnych do prowadzenia przez osobę niepełnosprawną niezależnego, samodzielnego i aktywnego życia na miarę jej indywidualnych możliwości.

W warsztatach uczestniczy 25 osób, dzieci i młodzież niepełnosprawni z upośledzeniem umysłowym nieznacznym lub z upośledzeniem ruchowym. Terapia zajęciowa odbywa się w 6 pracowniach:

- gospodarstwa domowego,
- rękodzieła,
- plastycznej,
- introligatorskiej,
- wikliniarstwa,
- technik różnych.

W ramach działających pracowni uczestnicy rozwijają sprawność manualną, poznają nowe materiały ich właściwości, poznają nowe techniki, rozwijają wyobraźnię.

Zespół Interdyscyplinarny ds. Przeciwdziałania Przemocy w Rodzinie

Priorytetową sprawą Zespołu jest reagowanie na sygnały o przemocy i krzywdzeniu dzieci. Do zadań Zespołu Interdyscyplinarnego ds. Przeciwdziałania Przemocy w Rodzinie w Białogardzie należy:

- kompleksowe zajmowanie się rodzinami, w których dochodzi do przemocy,
- opracowanie adekwatnych strategii postępowania w przypadku rozpoznawania i zgłoszenia przemocy domowej,
- monitorowanie sytuacji rodzinnych, w których dochodzi do przemocy, a w szczególności organizowanie współpracy służb,
- gromadzenie informacji na temat miejsc, osób i możliwości udzielenia pomocy w środowisku lokalnym.

Zespół współpracuje ze służbami i instytucjami włączonymi do lokalnego systemu przeciwdziałania przemocy w rodzinie, tj. z:

- Komendą Powiatową Policji,
- Specjalistycznym Ośrodkiem Wsparcia dla Ofiar Przemocy w Rodzinie,

- Sądem Rejonowym,
- szkołami o zasięgu podstawowym, gimnazjalnym i ponadgimnazjalnym,
- Urzędem Miasta,
- instytucjami nieuczestniczącymi w działaniach Zespołu Interdyscyplinarnego ds. Przeciwdziałania Przemocy w Rodzinie, ale których uczestnictwo ze względu na występowanie przemocy domowej w środowisku jest uzasadnione i wymagane.

Miejska Komisja Rozwiązywania Problemów Alkoholowych inicjuje działania związane z realizacją Miejskiego Programu Profilaktyki i Rozwiązywania Problemów Alkoholowych. Zadania te obejmują:

- zwiększenie dostępności pomocy terapeutycznej i rehabilitacyjnej dla osób uzależnionych od alkoholu;
- udzielanie rodzinom, w których występują problemy alkoholowe, pomocy psychospołecznej i prawnej, a w szczególności ochrony przed przemocą w rodzinie;
- prowadzenie profilaktycznej działalności informacyjnej i edukacyjnej w zakresie rozwiązywania problemów alkoholowych i przeciwdziałania narkomanii, w szczególności dla dzieci i młodzieży, w tym prowadzenie pozalekcyjnych zajęć sportowych, a także działań na rzecz dożywiania dzieci uczestniczących w pozalekcyjnych programach opiekuńczo-wychowawczych i socjoterapeutycznych;
- wspomaganie działalności instytucji, stowarzyszeń i osób fizycznych, służącej rozwiązywaniu problemów alkoholowych.

Komisja podejmuje czynności zmierzające do orzeczenia o zastosowaniu wobec osoby uzależnionej od alkoholu, obowiązku poddania się leczeniu w zakładzie leczenia odwykowego, a także wydaje opinie w zakresie zgodności lokalizacji punktów sprzedaży napojów alkoholowych z uchwałami rady gminy, która stanowi warunek wydania zezwolenia na prowadzenie działalności gospodarczej, związanej ze sprzedażą napojów alkoholowych.

Zespół doradczy do spraw przeciwdziałania narkomanii powołany został Zarządzeniem Burmistrza Nr 21/2012 Białogardu z dnia 23 kwietnia 2012 r. Składa się z przedstawicieli instytucji zaangażowanych w problem narkomanii, takich jak: Chrześcijańska Misja Społeczna „Teen Challenge”, Policja, Miejski

Ośrodek Pomocy Społecznej, a także pedagogów szkolnych. Współpraca między tymi instytucjami znacznie podnosi efektywność działań w obszarze narkomanii.

Organizacje pozarządowe

Stowarzyszenie Chrześcijańska Misja Społeczna „TeenChallenge” obejmuje pomocą rodziny i osoby dotknięte problemem uzależnienia od narkotyków. W ramach uzależnień udziela pomocy psychologicznej i prowadzi punkt konsultacyjny, który zajmuje się:

- poradnictwem dla osób używających narkotyków (nieuzależnionych),
- poradnictwem dla osób uzależnionych od narkotyków,
- poradnictwem dla rodzin osób uzależnionych od narkotyków,
- psychoterapią indywidualną dla rodzin osób uzależnionych,
- psychoterapią grupową,
- prowadzeniem grupa wsparcia dla rodziców,
- informowaniem o możliwości podjęcia leczenia w placówce leczenia odwykowego przez osoby uzależnione,
- motywowaniem do leczenia,
- udzielaniem wsparcia psychoterapeutycznego osobom utrzymującym trzeźwość,
- motywowaniem ofiar przemocy do działań zaradczych,
- udzielaniem podstawowych porad i informacji na temat narkomanii i AIDS.

Stowarzyszenie prowadzi w Białogardzie hostel dla bezdomnych. W tym zakresie zabezpiecza warunki socjalne, posiłki oraz odzież. Dodatkowo mieszkańcy uzyskują pomoc w zdobywaniu środków utrzymania poprzez motywowanie do podjęcia pracy, a w przypadku uzależnienia motywowanie do podjęcia leczenia. Stowarzyszenie wspiera również osoby zagrożone z różnych względów wykluczeniem społecznym.

Stowarzyszenie Pomocy “Przytulisko” organizuje poradnictwo prawne i psychologiczne dla ofiar przemocy domowej.

Cele Stowarzyszenia:

- przeciwdziałanie patologii społecznej w zakresie problemów związanych z uzależnieniami;
- przeciwdziałanie patologiom społecznym w zakresie problemów związanych z przemocą;
- działania związane z profilaktyką społeczną i promocją zdrowia;
- kształtowanie proekologicznych postaw w społeczeństwie;

- działalność prewencyjna.

Stowarzyszenie realizuje swoje cele poprzez:

- prowadzenie działalności informacyjnej i rozpowszechnianie wiedzy w społeczeństwie na temat patologii społecznej;
- promocję zdrowia i zachowań proekologicznych;
- organizowanie kursów, wystaw, pokazów, odczytów, dyskusji, sympozjów, seminariów i szkolenia zawodowego w zakresie swojej działalności;
- powoływanie i prowadzenie jednostek organizacyjnych do realizacji zadań statutowych;
- wymiana doświadczeń w zakresie wykonywania zadań oraz współdziałanie z władzami, instytucjami oraz organizacjami zainteresowanymi działalnością Stowarzyszenia;
- prowadzenie prac informacyjnych i konsultacyjnych mających na celu wspieranie samorządów w zakresie rozwiązywania problemów będących przedmiotem działalności Stowarzyszenia;
- współpracę z pokrewnymi stowarzyszeniami i grupami wolontariuszy;
- realizację programów wychowawczych, profilaktycznych, edukacyjnych oraz przeciwdziałających patologii społecznej;
- realizację programów dotyczących pomocy osobom niepełnosprawnym, z dysfunkcjami z powodu wieku, niedostosowanych społecznie, integracja środowiskowa i aktywizacja ww. grup;
- organizowanie akcji wypoczynku dla dzieci i młodzieży;
- realizację programów wychowawczych i profilaktycznych przy udziale placówek oświatowo – wychowawczych w kraju i za granicą;
- prowadzenie działalności charytatywnej wśród osób najuboższych;
- prowadzenie działalności edukacyjnej na rzecz bezpieczeństwa, ładu i porządku;
- udzielanie wszelkiej pomocy ofiarom wypadków drogowych;
- prowadzenie działalności na rzecz osób zagrożonych wykluczeniem społecznym;
- prowadzenie działalności w zakresie zwalczania bezrobocia.

Stowarzyszenie "Serce" Pomocy Dzieciom i Młodzieży Specjalnej Troski Oddział Terenowy w Białogardzie ma na celu usprawnianie dzieci niepełnosprawnych, rozwijanie i utrwalanie w nich takich cech jak: poczucie własnej wartości, pewności siebie, bezpieczeństwa i akceptacji, odpowiedzialności,

wrażliwości, umiejętności nawiązywania kontaktów z drugą osobą, satysfakcji z pokonywania własnych trudności, lęków, pobudzanie i rozwijanie zainteresowań. Zadania te służą usprawnieniu fizycznemu i ogólnemu usprawnianiu psychoruchowego, rozwijaniu umiejętności wykonywania czynności życia codziennego oraz zaradności osobistej i życia w środowisku społecznym.

W ramach działalności Stowarzyszenie organizuje:

- rehabilitację (np. zabiegi lecznicze, hipoterapia),
- turnusy rehabilitacyjne,
- turnusy wypoczynkowe,
- wspomaganie rodzin,
- imprezy okolicznościowe.

Stowarzyszenie skupia niepełnosprawne dzieci i młodzież, a także ich rodziców. Członkowie Stowarzyszenia posiadają różne rodzaje niepełnosprawności (zespół Downa, autyzm, mongolizm, zespół nadpobudliwości ADHD, upośledzenie umysłowe, dziecięce porażenie mózgowe, niepełnosprawność sprzężona, wada słuchu, wada wzroku, wada wymowy).

VII. Cele Programu.

Cel główny 1: Promocja zdrowia psychicznego i zapobieganie zaburzeniom psychicznym

Cel szczegółowy:

1.1. *Upowszechnienie wiedzy na temat zdrowia psychicznego, kształtowanie zachowań i stylów życia korzystnych dla zdrowia psychicznego, rozwijanie umiejętności radzenia sobie w sytuacjach zagrażających zdrowiu psychicznemu*

Zadania:

1.1.1. Działania informacyjno – edukacyjne w zakresie promocji zdrowia psychicznego, w tym w obszarze zapobiegania uzależnieniom i przemocy.

1.1.2. Upowszechnienie informacji na temat działania Zespołu Interdyscyplinarnego ds. Przeciwdziałania Przemocy w Rodzinie.

1.1.3. Upowszechnienie informacji o miejscach świadczących pomocy terapeutyczną.

Cel szczegółowy

1.2. *Zapobieganie zaburzeniom psychicznym*

Zadania:

1.2.1. Realizacja zadań określonych Miejskim Programie Przeciwdziałania Przemocy w Rodzinie oraz Ochrony Ofiar Przemocy w Rodzinie.

1.2.2. Realizacja zadań określonych w Miejskim Programie Profilaktyki i Rozwiązywania Problemów Alkoholowych.

Cel szczegółowy

1.3 *Zwiększenie integracji społecznej osób z zaburzeniami psychicznymi*

Zadania:

1.3.1. Wspieranie działalności instytucji dla osób z zaburzeniami psychicznymi.

1.3.2. Umożliwienie uczestnictwa osobom z zaburzeniami psychicznymi w wydarzeniach kulturalno – sportowych i rekreacyjnych.

1.3.3. Wspieranie terapii dla osób z zaburzeniami.

Cel główny 2: Zapewnienie opieki i pomocy niezbędnej do życia w środowisku rodzinnym i społecznym.

Cel szczegółowy

2.2. *Upowszechnienie form pomocy i opieki społecznej*

Zadania:

2.2.1. Realizacja specjalistycznych usług opiekuńczych, a także innych form pomocy dla osób z zaburzeniami psychicznymi przez Miejski Ośrodek Pomocy Społecznej.

2.2.2. Pomoc w zapewnieniu wsparcia dostosowanego do stanu zdrowia psychicznego osób mających trudności w samodzielnym funkcjonowaniu.

VIII. Realizacja i finansowanie oraz sprawozdawczość Programu.

Realizatorem programu są jednostki samorządu terytorialnego, w tym Miejski Ośrodek Pomocy Społecznej w Białogardzie, a także organizacje pozarządowe i instytucje działające w sferze ochrony zdrowia.

Program finansowany jest ze środków własnych Miasta.

Zgodnie z § 5 ust. 2 rozporządzenia Rady Ministrów z dnia 28 grudnia 2010 r. w sprawie Narodowego Programu Ochrony Zdrowia Psychicznego corocznie będą przygotowywane informacje o realizacji zadań w roku poprzednim, które będą przesyłane do Ministerstwa Zdrowia w terminie do 15 maja roku następnego po roku, w którym realizowano zadania.