



Obszary Natura 2000

Postępujący spadek różnorodności biologicznej, fragmentaryzacja siedlisk oraz utrata przez nich cech swoistych i naturalnych, spowodował potrzebę stworzenia wspólnego dla wszystkich państw członkowskich programu ochrony przyrody w postaci sieci Natura 2000.

Jest to zbiór obszarów wyznaczonych według jednolitych kryteriów w całej Unii Europejskiej tak, by zachować na nich siedliska przyrodnicze i gatunki, który mają istotne znaczenie dla Europy. Każde z państw ma pewną samodzielność w wyznaczaniu i wyborze praktycznych sposobów ochrony tych obszarów, musi jednak stosować przyjęte dla całej Unii kryteria wyznaczania.

Trzeba jednak zaznaczyć, że ochrona nie wyłącza tych terenów z użytkowania gospodarczego, a jedynie skłania do dostosowania przedsięwzięć do wrażliwości występujących na ich terenie siedlisk oraz skłania do racjonalnego wykorzystania zasobów naturalnych.

Podstawy Prawne

Główną podstawą prawną są dla sieci Natura 2000 stanowią dyrektywy przyjęte przez Unię Europejską tzw. Dyrektywa Ptasia oraz tzw. Dyrektywa Siedliskowa.

Dyrektywa Ptasia

(dyrektywa 79/409/EWG Rady z dnia 2 kwietnia 1979 roku o ochronie dziko żyjących ptaków, zastąpiona nową Dyrektywą 2009/147/WE Parlamentu Europejskiego i Rady z dnia 30 listopada 2009 roku) **powstała w sprawie ochrony dzikiego ptactwa.**

Podstawowymi założeniami tej dyrektywy są **utrzymanie – lub osiągnięcie i utrzymanie – właściwego stanu populacji gatunków ptaków naturalnie występujących w stanie dzikim**, prawne uregulowanie zasad handlu i pozyskania ptaków łownych oraz przeciwdziałanie niedopuszczalnym metodom chwytania i zabijania ptaków. Kraje członkowskie zobowiązane są podjąć wszelkie konieczne działania legislacyjne, ochronne, kontrolne oraz monitoringowe. Ochrona dotyczy nie tylko samych ptaków, ale również ich jaj, gniazd i – co być może najważniejsze – siedlisk. Ważne jest jednak, żeby działania podejmowane w celu ochrony ptaków były zgodne z zasadami zrównoważonego rozwoju. Dla ochrony szczególnie zagrożonych i rzadkich gatunków oraz ptaków wędrownych wyznacza się obszary specjalnej ochrony ptaków, tzw. OSONA na poziomie Unii Europejskiej oraz dla poszczególnych krajów, w celu uzupełnienia norm prawnych opracowuje się również plany ochrony poszczególnych gatunków.

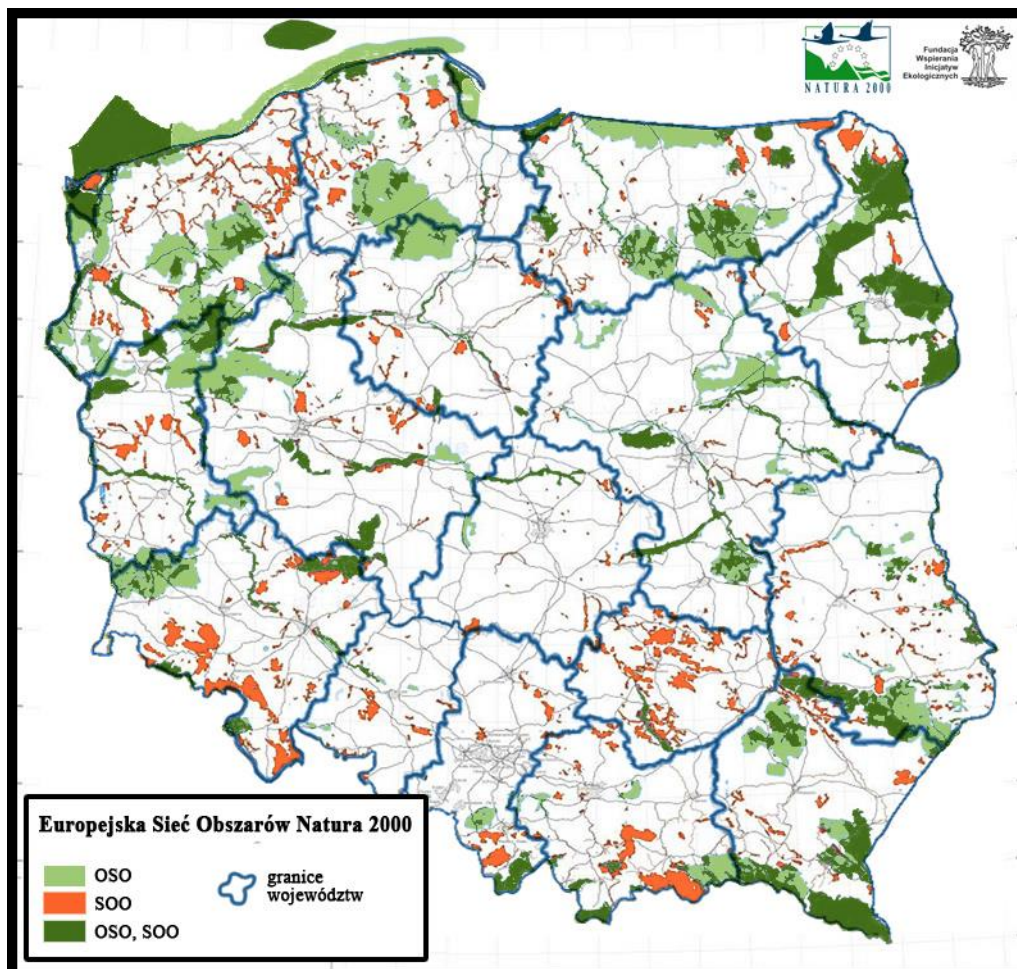
Dyrektywa Środowiskowa, popularnie nazywana Dyrektywą Siedliskową

(dyrektywa 92/43/EWG Rady z dnia 21 maja 1992 r), powstała w sprawie ochrony siedlisk przyrodniczych oraz dzikiej fauny i flory. Podstawy prawne ochrony siedlisk oraz rzadkich i zagrożonych gatunków w Europie stworzyła już Konwencja Berneńska (1979), natomiast jej postanowienia realizowane są właśnie dzięki Dyrektywie Siedliskowej.

Podstawowym jej celem jest utrzymanie – lub odtworzenie i utrzymanie – bioróżnorodności poprzez ochronę zagrożonych i rzadkich typów siedlisk przyrodniczych oraz gatunków zwierząt i roślin na terytoriach państw członkowskich Unii Europejskiej. Wdrażanie postanowień Dyrektywy Siedliskowej powinno odbywać się z uwzględnieniem zrównoważonego rozwoju. Dla ochrony szczególnie zagrożonych i rzadkich siedlisk wymienionych w załączniku I Dyrektywy oraz gatunków roślin i zwierząt wymienionych w załączniku II Dyrektywy wyznacza się specjalne obszary ochrony, tzw. SOO. Dyrektywa Siedliskowa wskazuje również na konieczność tworzenia korytarzy ekologicznych. Obszary Natura 2000 powinny być ze sobą powiązane tak, by umożliwić migrację zwierząt.

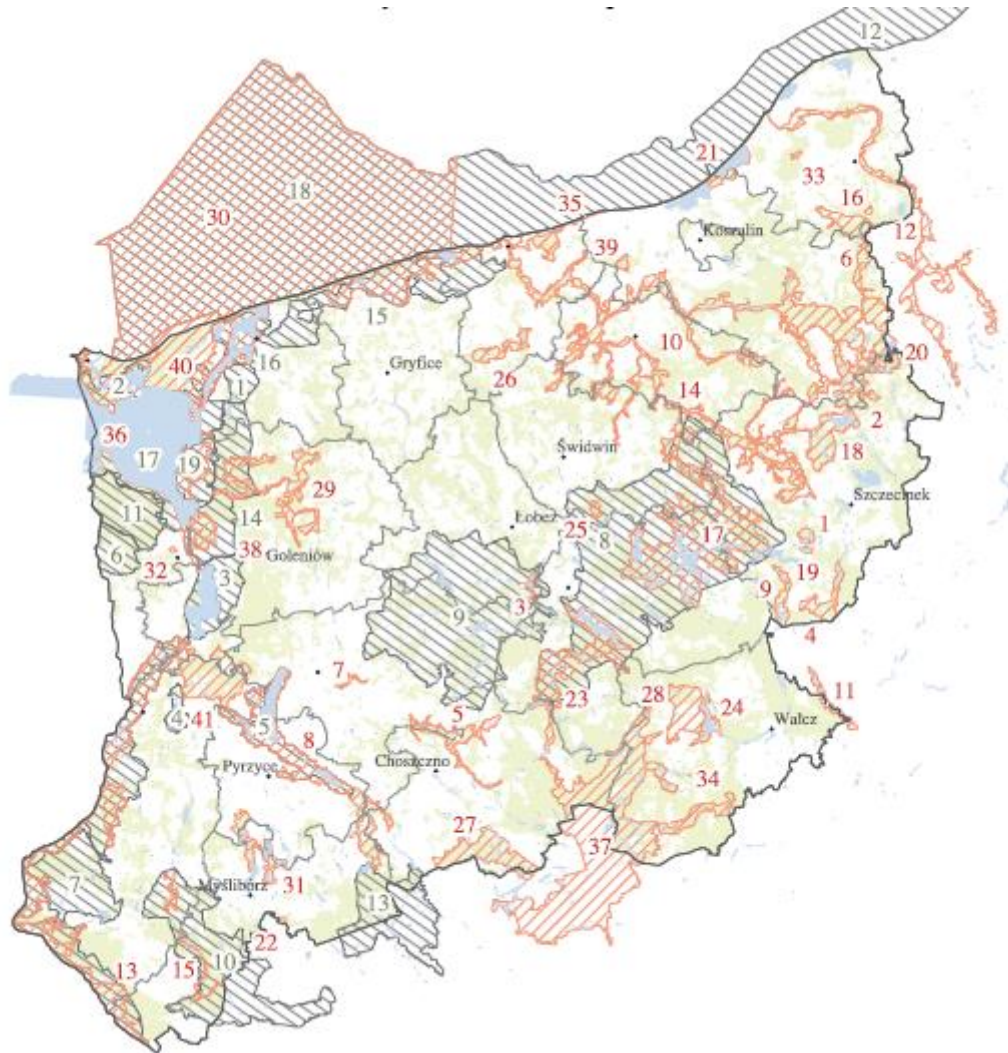
Natura 2000 w Polsce

Obszary Specjalnej Ochrony Ptaków (OSO) oraz Specjalne Obszary Siedlisk (SOO) zajmują łącznie około 20 % powierzchni Polski. W jej skład wchodzi 849 obszarów siedliskowych oraz 145 obszarów ptasich.




Natura 2000 w województwie zachodniopomorskim

W granicach województwa zachodniopomorskiego znajduje się obecnie 19 obszarów specjalnej ochrony ptaków zajmujących łącznie 28% powierzchni regionu oraz 40 specjalnych obszarów ochrony siedlisk zajmujących 27% powierzchni województwa. Dzięki temu województwo zachodniopomorskie znajduje się w czołówce polskich województw, które mają największą liczbę i stosunek powierzchniowy wyznaczonych ostoi ptasich i siedliskowych, co odpowiednio wykorzystane może być świetnym narzędziem marketingowym dla regionu.



 Obszary Specjalnej Ochrony Ptaków

1. Bagna Rozwarowskie
2. Delta Świny
3. Dolina Dolnej Odry
4. Jeziora Weltyńskie
5. Jezioro Miedwie i Okolice
6. Jezioro Świdwie
7. Ostoja Cedyńska
8. Ostoja Drawska
9. Ostoja Ińska
10. Ostoja Witnicko-Dębnińska
11. Ostoja Wkrzańska
12. Przybrzeżne wody Bałtyku
13. Puszcza Barłinea
14. Puszcza Goleniowska
15. Wybrzeże Trzebiatowskie
16. Zalew Kamiński Dziwna
17. Zalew Szczeciński
18. Zatoka Pomorska
19. Łąki Skoszewskie

 Specjalne Obszary Ochrony Siedlisk

- | | |
|-------------------------------------|---------------------------------------------|
| 1. Bagno i Jezioro Ciemino | 22. Jezioro Kozie |
| 2. Bobolickie Jeziora Lobeliowe | 23. Jezioro Lubie i Dolina Drawy |
| 3. Brzeznicka Węgorza | 24. Jezioro Wielki Bytyń |
| 4. Diabelskie Pustacie | 25. Karsibórz Świdwiński |
| 5. Dolina Iny koło Recza | 26. Kemy Rymańskie |
| 6. Dolina Grabowej | 27. Lasy Bierzwickie |
| 7. Dolina Krąpieli | 28. Mirosławiec |
| 8. Dolina Piławy | 29. Ostoja Goleniowska |
| 9. Dolina Płoni i Jezioro Miedwie | 30. Ostoja na Zatoce Pomorskiej |
| 10. Dolina Radwi, Chocieli i Chotli | 31. Pojezierze Myśliborskie |
| 11. Dolina Rurzyca | 32. Police – Kanaly |
| 12. Dolina Wieprzy i Studnicy | 33. Słowińskie Błoto |
| 13. Dolina Odry | 34. Strzalin koło Tuczna |
| 14. Dorzecze Parsęty | 35. Trzebiatowsko-Kołobrzeski Pas Nadmorski |
| 15. Gogolice-Kosa | 36. Ujście Odry i Zalew Szczeciński |
| 16. Janiewickie Bagno | 37. Uroczyska Puszczy Drawskiej |
| 17. Jeziora Czaplina | 38. Uroczyska w Lasach Stepnickich |
| 18. Jeziora Szczecińskie | 39. Warnie Bagno |
| 19. Jezioro Śmiadowo | 40. Wolin i Uznam |
| 20. Jezioro Bobięcińskie | 41. Wzgórza Bukowe |